

# VESTEL

---

## VESTEL PERİLLA MAXI 4 BIÇAKLI DOĞRAYICI

---

KULLANIM KILAVUZU

## Değerli Müşterimiz,

Bıçaklı Doğrayıcı cihazımızı tercih etmekle kaliteli bir **VESTEL** ürünü satın almış bulunmaktasınız.

Cihazınız, gerekli olan özeni ve bakımı sağladığınız takdirde size uzun yıllar hizmet edecektir.

Cihazınızı kullanırken keyif almanızı diliyoruz.

## Güvenlikle İlgili Önemli Bilgiler

Cihazınızı hızlı bir biçimde tanımak ve tüm fonksiyonlarından eksiksiz faydalanmak için lütfen bu kılavuzdaki talimatları dikkatli bir şekilde okuyun ve ileride tekrar incelemek için saklayın.



**UYARI:** Ciddi yaralanma risklerini belirtir

**UYARI:** Cihazınızı kullanmaya başlamadan önce tehlikeli bir durum, yangın, elektrik çarpması ve kişisel yaralanma risklerini önleyebilmek için bu kılavuzda açıklanan güvenlik önlemlerine her zaman uyun.

# ■ İindekiler

<b>Güvenlik Bilgileri .....</b>	<b>1</b>
<b>Cihazı Kullanırken Dikkat Edilmesi Gereken Güvenlik Bilgileri 1</b>	
Temizlik ve Bakım Yaparken Dikkat Edilmesi Gereken Güvenlik Bilgileri.....	4
Taşıma ve Nakliye Sırasında Dikkat Edilecek Hususlar .....	5
Sorumluluk Sınırlaması .....	5
<b>Teknik Özellikler .....</b>	<b>5</b>
<b>Genel Görünüm.....</b>	<b>6</b>
<b>Kullanmadan Önce .....</b>	<b>6</b>
<b>Kullanımı .....</b>	<b>6</b>
<b>Temizlik ve Bakım .....</b>	<b>7</b>
<b>Saklanması .....</b>	<b>7</b>
<b>Sorun Giderme .....</b>	<b>7</b>

## ■ Güvenlik Bilgileri

### Cihazı Kullanırken Dikkat Edilmesi Gereken Güvenlik Bilgileri

- Bu kullanım kılavuzu, cihazınızın ilk kullanımı, güvenliği, kullanım amaçları ve cihazınızın temizliği ve bakımı ile ilgili önemli bilgiler içermektedir.
- Kullanım kılavuzunu dikkatlice okuyun ve ilgili talimatlara uyun.
- Kullanım kılavuzunu güvenli bir yerde saklayın ve cihazınızı ödünç verdiğinizde bu kullanım kılavuzunu da cihazınızla birlikte verin.
- Bu cihaz, kapalı mekanlarda kullanılmak üzere ticari olmayan kullanımlar için küçük miktarlardaki gıdaları karıştırmak, harmanlamak ve parçalamak amacıyla tasarlanmıştır.
- Cihazınızı pişirme işlemi sırasında ve kaynar sıvılarda kullanmayın.
- Bu cihaz, ev tipi kullanım için olup aşağıda verilen benzer ortamlarda kullanılmak üzere tasarlanmıştır:
  - Dükkanlar, ofisler ve benzer

çalışma ortamlarındaki mutfaqlarda;

- Çiftlik evlerinde;
- Müşteriler tarafından otel, motel ve benzeri ev tipi ortamlarda;
- Yatak ve kahvaltı tipindeki ortamlarda
- **UYARI:** Cihazınız kullanım amacının dışında kullanılması hasar veya tehlikeli durum yaratabilir ve cihazın garantisinin iptaline sebep olur. Bu şartlarda oluşabilecek hasarlar kullanıcı tarafından karşılanır.
- Cihazı yalnızca tip etiketi üzerindeki bilgilere göre bağlayın ve çalıştırın.
- Cihazı sadece AC akımına ve topraklı prize bağlayın.
- Cihaz tamamen monte edilmiş halde değilse fişi prize takmayın ve cihazı parçalarına ayırmadan veya bıçağı tutmadan önce mutlaka prizden çekin.
- Bu cihaz, denetim sağlanması veya cihazın güvenli bir şekilde kullanılması ve potansiyel tehlikelerin anlaşılması durumunda, fiziksel, duyuşsal veya zihinsel yetenekleri az olan veya tecrübe ve bilgi eksikliği olan kişiler

- tarafından kullanılabilir.
- Çocuklar cihaz ile oynamamalıdır.
  - Cihaz çocuklar tarafından kullanılmamalıdır. Cihazı ve kablosunu çocuklardan uzak tutun.
  - Cihazınızın kablosunun masa veya tezgahdan aşağı sarkmasına izin vermeyin. Çocuklar tarafından kablo aşağıya çekilebilir ve cihaz devrilerek yaralanmalara neden olabilir.
  - **UYARI:** Ambalaj malzemeleri boğulmaya neden olabilir. Çocukların erişebileceği yerlerden uzak tutun.
  - Bu cihazı daima sağlam, kuru ve düz bir yüzeyde kullanın.
  - Cihaz kullanılmadığında, parçaları çıkartırken veya takarken ve cihazınızın temizliği öncesinde cihazın elektrik fişini daima prizden çekin.
  - Elektrik tehlikesinden korunmak için cihazınızın elektrik kablosunu, fişini veya cihazın motor bölümünü suya veya diğer sıvılara sokmayın.
  - Kullanmadan önce, cihazınızın fonksiyonlarını doğru bir şekilde kontrol edin.
  - Hatalı kullanım nedeniyle yaralanma ihtimali vardır. Keskin bıçakları tutarken, kaseyi boşaltırken ve temizlik sırasında dikkat edilmelidir. Sıcak sıvı cihaza boşaltılırsa, cihazdan ani buhar çıkışı olabilir, dikkat edin.
  - Elektrik kablosu hasar görürse, tehlikeleri önlemek için kabloyu kullanmaya devam etmeyin. Elektrik kablosu zarar görmüşse, herhangi bir tehlikenin önlenmesi için, sadece üreticinin önerdiği yetkili servis tarafından değiştirilmelidir.
  - Lütfen yetkili servis veya müşteri iletişim merkezi ile iletişime geçin.
  - Cihaz yalnızca elektrik kablosunda ve cihazın gövdesinde hiçbir hasar görünmediği takdirde kullanılmalıdır.
  - Cihazınızı asla aşağıdaki durumlarda kullanmayın:
    - Cihaz, elektrik kablosu veya fiş hasarlı ise,
    - Cihaz düşürülürse, gözle görülür hasar belirtisi varsa veya düzgün çalışmazsa,
    - Cihaz, elektrikli parçalar görülecek şekilde hasar görmüşse,

- eksik parçası var ise,
- Cihaz açık hava koşullarında kalmışsa veya suyun içine düşmüşse.
- Eğer belirtilen durumlardan birisi tespit edilirse, hemen cihazınızın elektrik fişini prizden çekin ve yetkili servisle irtibata geçin. Hasarlı bir cihaz ya da cihazın hasarlı parçaları ciddi yaralanmalara ve yangına neden olabilir.
- Cihazınızda herhangi bir arıza meydana gelirse, cihazı kendiniz tamir etmeye kalkışmayın. Cihazı sökmeyin, yanlış bir şekilde tekrar monte edilirse, kullanılırken elektrik çarpması riskine neden olabilir. Cihazın içinde kullanıcı tarafından tamiri yapılabilecek parça yoktur.
- Üretici tarafından tavsiye edilmeyen aksesuarların kullanılması cihaz hasarına ve yaralanmalara neden olabilir.
- Cihazınızı açık hava koşullarında kullanmayın.
- Elektrik kablosunu tehlikeye sebep olmayacak şekilde uzatın. Kabloyu, keskin kenarlar üzerinden çekmeyin, sıkıştırmayın.
- Kabloyu direk güneş ışığından, sıcak, nemli ve ıslak alanlardan uzak tutun.
- Yaralanma riskini azaltmak için, önce kabı yerine düzgünce yerleştirmeden asla kesici bıçağı tabana yerleştirmeyin.
- Kullanımınız sırasında cihazı gözetimsiz olarak bırakmayın.
- Cihazın yanından ayrılmadan önce veya cihazı kullandıktan sonra kapatın ve elektrik fişini prizden çekin.
- Cihazı kullandıktan sonra düğmesini kapalı konuma getirdiğinizden emin olun.
- Parçalarını sökmeden önce cihazın motorunun tamamen durduğundan emin olun.
- Cihazınız üzerindeki kilitleme sistemini asla devre dışı bırakmayın.
- **UYARI:** Hareket eden parçalara temas etmekten kaçınin.
- Aksesuarları değiştirmeden önce veya kullanım esnasında hareket eden bölümlere yaklaşımadan önce cihaz, durdurulmalı ve fişin prizden bağlantısı kesilmelidir.

- **UYARI:** Cihazınızı veya bağlantı kablosunu, ocak veya benzeri sıcak yüzeylere veya açık alevlerin yakınına koymayın.
- Cihazın bağlantısını kesmek için kontrol düğmesini kapalı konuma getirin, ardından elektrik fişini prizden çekin.
- **UYARI:** Kısa süreli çalışmaya uygundur. Aşırı ısınmayı önlemek için cihazı sürekli olarak 10 saniyeden uzun süre kullanmayın.
- Her 10 saniyelik çalıştırma arasında cihazı 1 dakika için soğumaya bırakın. Aksi takdirde cihazınız zarar görebilir.
- Cihaz buz kırmak ya da sert ve kuru maddeleri karıştırmak için kullanılamaz, aksi takdirde bıçak körelebilir.
- Cihazı çalıştırmadan önce, doğrayıcı kapağının yerine sabit şekilde oturduğuna emin olun.
- Cihazınızı prizden çıkarırken fişten tutun ve kablodan tutarak taşımayın.
- Islak ellerinizle cihazı kullanmayın, dokunmayın.
- Bu cihaz için uzatma kablosu kullanmayın.
- Asla deliklerin içine herhangi bir cisim düşürmeyin ya da sokmayın.
- Elektrik fişini, sadece cihazınız kapalıyken prize takın.
- Keskin bıçaklar kullanılırken, kase boşaltılırken ve temizlik yapılırken dikkat edilmelidir.
- Bıçaklar hasar görmüşse veya kalitesi bozulmuşsa cihazı kullanmayın.

### **Temizlik ve Bakım Yaparken Dikkat Edilmesi Gereken Güvenlik Bilgileri**

- Cihazı “Temizlik ve Bakım” bölümünde anlatıldığı gibi düzenli bir şekilde temizleyin. Cihazın temizlik ve bakımına başlamadan önce mutlaka cihazın fişini prizden çekin.
- Motor ünitesini suya veya başka sıvıya daldırmayın; yalnızca nemli bir bezle silin ardından iyice kurulaşın. Aksi halde bu parçaların içine su girmesi ciddi hasarlara sebep olacaktır. Bıçakları, hazneyi bulaşık makinesinde yıkayabilirsiniz. Doğrayıcı kapağını ve contayı elde akan suyun altında yıkayın.
- Dışını hafif nemli bir bezle silip

iyice kurulayın. Benzin veya yağlı temizleme maddeleri ile temizlemeyin.

- **UYARI:** Aksesuarları değiştirmeden önce veya kullanım esnasında hareket eden bölümlere yaklaşımadan önce cihaz durdurulmalı ve bağlantısı kesilmelidir.
- Bıçaklar çok keskin olduğundan temizlerken dikkat edin. Bıçağı yıkarken kesici yüzü uzakta olacak şekilde tutun.

## Taşıma ve Nakliye Sırasında Dikkat Edilecek Hususlar

- Taşıma ve nakliye sırasında cihazınız, aksamlarına zarar gelmemesi için orijinal kutusunda tutulmalıdır.
- Taşıma sırasında ürünü normal konumunda tutun.
- Cihazı nakliye sırasında düşürmeyin ve darbelere karşı koruyun.
- Ürünün müşteriye tesliminden sonra taşıma sırasında oluşan arızalar ve hasarlar garanti kapsamına girmez.

## Sorumluluk Sınırlaması

Bu kılavuzda yer alan tüm teknik bilgiler, kullanım talimatları,

cihazın çalıştırılması ve bakımı, cihazınızla ilgili son bilgileri içerir. Üretici firma, bu kullanım kılavuzundaki talimatlara uyulmaması, cihazın kullanım amacının dışında kullanılması, yetkili olmayan onarım işlemleri, cihaz üzerinde izin verilmeyen değişiklikler yapılması ve üretici firma tarafından onaylanmamış yedek parçaların kullanılması nedeniyle oluşabilecek hasar ve yaralanmalar için herhangi bir sorumluluk kabul etmez.

## Teknik Özellikler

Model	VESTEL PERİLLA MAXİ 4 BIÇAKLI DOĞRAYICI
ÇALIŞMA GERİLİMİ (V), FREKANS (Hz)	220-240V ~ 50/60Hz
Güç (W)	500W

- Teknik özellikler ve bu kılavuz, önceden haber verilmeden değiştirilebilir.
- AEEE Yönetmeliği'ne uygundur.



Bu ürün 2004/108/AT (Elektromanyetik Uyumluluk Yönetmeliği) ve 2006/95/AT (Alçak Gerilim (LVD) yönetmeliği ) sayılı Avrupa CE Direktiflerine uygundur.

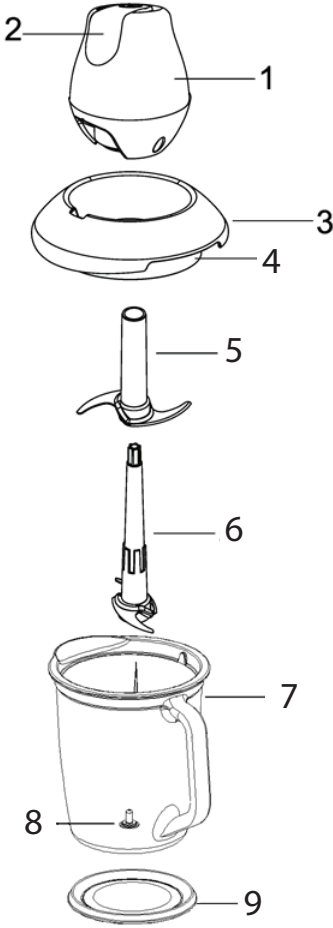


Bu cihaz, Atık Elektrikli ve Elektronik Eşyaların Kontrolü Yönetmeliği'ne uygundur.



## Genel Görünüm

Bu görsel yalnızca cihazın parçaları hakkında bilgilendirme amaçlıdır. Parçalar cihaz modeline göre farklı olabilir. Görseller temsildir.



1. Motor Ana Gövde
2. Açma/Kapama Düğmesi
3. Doğrayıcı Kapağı
4. Conta
5. Üst Bıçak
6. Alt Bıçak
7. Doğrama Kasesi

8. Mil
9. Kaymaz Altlık

## Kullanmadan Önce

Cihazınızı kullanmadan önce temizlik ve bakım bölümünde anlatıldığı şekilde temizleyin. Cihazınızın motor bölümüne hasar vermemek için kullanım talimatlarına uyun. Bu ürün aralıklarla kısa süreli çalıştırmak için tasarlanmıştır.

## Kullanımı

**UYARI:** Aşırı ısınmayı önlemek için cihazı 10 saniyeden uzun süre kullanmayın.

- Her 10 saniyelik çalıştırma arasında cihazı 1 dakika için soğumaya bırakın. Aksi takdirde cihazınız zarar görebilir.
- Alt Bıçağı doğrama kasesinin içindeki mile yerleştirin. Üst Bıçağı da Alt Bıçağın üzerine yerleştirin. Parçalamak istediğiniz malzemeyi büyük ise 2-3'e bölerek doğrama kasesine koyun.
- Doğrama kasesinin içine sıvı koyarsanız 500 ml'yi geçmemesine dikkat edin.
- Doğrayıcı kapağının ortasındaki deliği üst bıçağa denk getirecek şekilde doğrama kasesinin üzerine koyun.
- Doğrayıcı kapaklı kaseyi motor ana gövdeye yerleştirin. Motor ana gövdenin girintisini kapağın iç tarafındaki çıkıntıya yerleştirin.
- Cihazı çalıştırmak için Açma/Kapama düğmesine basın.
- Doğrayıcıdan daha iyi verim alabilmek için cihazı Açma/Kapama düğmesine basıp bırakarak çalıştırın.
- Malzemeler kaseyi kenarına yapışırsa, yapışan parçaları bir spatula yardımıyla çıkarın ve Açma/Kapama düğmesine

basıp bırakarak cihazı 2 veya 3 kere çalıştırın.

**DİKKAT:** Cihazı boşken çalıştırmayın.

Yaklaşık işlem süreleri için tabloyu dikkate alın.

Malzemeler	Maksimum Miktar(g)	İşlem Süresi (saniye)
Soğan	200	Anlık
Sarımsak	150	5
Maydanoz	30	10
Galeta	20	10
Badem	100	10
Fındık İçi	100	10
Ceviz İçi	100	10
Beyaz Peynir	100	10
Tulum Peyniri	100	10
Kayısı	110	8

**NOT:** Şeftali, kayısı, erik gibi meyvelerin çekirdeklerini, badem, fındık, ceviz gibi kuruyemişlerin kabuklarını işlem yapmadan önce çıkartınız.

## Temizlik ve Bakım

- Güvenlik bilgileri başlığı altında anlatıldığı üzere cihazın temizlik ve bakımına başlamadan önce mutlaka cihazın fişini prizden çekin ve soğumasını bekleyin.
- Elektrik çarpma tehlikesi! Motoru (Ana gövdeyi) suya daldırmayın. Dışını nemli yumuşak bir bezle temizleyip, iyice kurulaştırın.
- Bıçakları, doğrama kasesini bulaşık makinesinde yıkayabilirsiniz. Doğrayıcı kapağını ve contayı elde akan suyun altında yıkayın.
- **NOT:** Renkli gıdaların (örneğin havuç)

hazırlanması sırasında cihazınızın plastik parçalarında renk değişikliği meydana gelebilir. Bu parçaları temizlemeden önce bitkisel yağ ile ovarak temizleyebilirsiniz.

- **DİKKAT:** Bıçaklar çok keskindir, dikkatlice taşıyın ve temizlerken dikkat edin.
- Bıçakları kullandıktan sonra hemen yıkayın ve mutlaka kurutun.

## Saklanması

- Cihazı uzun süre kullanmayı düşünmüyorsanız, dikkatli bir şekilde saklayın.
- Cihazı kaldırmadan önce fişini prizden çekin.
- Cihazı serin, kuru ve çocukların ulaşamayacağı bir yerde muhafaza edin.

## Sorun Giderme

Cihazınızda normal olmayan bir durum tespit ettiğinizde, tablodaki açıklamalar doğrultusunda sorunu çözmeye çalışabilirsiniz.

Cihazınız hala normal çalışmasına devam etmiyorsa Vestel İletişim Merkezi ile irtibata geçin. Yetkili servis listesine ve iletişim bilgilerine web sitesinden ulaşabilirsiniz.

Sorun	Sebebi	Çözüm
Cihaz çalışmıyor.	Cihazın fişi prize uygun şekilde takılmamış.	Sıkıca prize takın.
	Prizde elektrik yok.	Sigorta veya şalteri kontrol edin.
	Motor ana gövde doğrayıcı kapağına tam olarak oturmamış olabilir.	Motor ana gövdeyi kapağa tam olarak yerleştirdiğinden emin olun.
Cihaz çalışıyor ama bıçak dönmüyor.	Kapak hazneye iyi oturtulmamış olabilir.	Kapağı hazneye tam olarak yerleştirdiğinden emin olun.
	Motor ana gövde doğrayıcı kapağa doğru oturtulmamış olabilir.	Motor ana gövdenin kapağa doğru bir şekilde oturtulduğundan emin olun.

### Cihazınızın Çevreye Uygun Bir Şekilde Atılması



Ürün veya paketi üzerindeki bu sembol, ürünün ev atığı gibi muamele görmemesi gerektiğini gösterir. Bunun yerine elektrikli ve elektronik donanımın geri dönüşümünü yapan geçerli toplama nok-

tasına teslim edilmelidir. Bu ürünün doğru şekilde imha edilmesini sağlayarak, ürünün yanlış atık muamelesi kaynaklı çevre ve insan sağlığı ile ilgili potansiyel olumsuz sonuçlarını önlemeye yardımcı olursunuz. Malzemelerin geri dönüşümü, doğal kaynakları korumaya yardımcı olacaktır. Bu ürünün geri dönüşümü ile ilgili daha ayrıntılı bilgi için lütfen yerel belediye, ev atıkları imha servisi veya ürünü satın aldığınız mağaza ile temasa geçin.

### Ambalaj bilgisi

Ürünün ambalajı, geri dönüştürülebilir malzemelerden üretilmiştir. Ambalaj atığını evsel veya diğer atıklarla birlikte atmayın, yerel yönetimin belirttiği ambalaj toplama noktalarına atın.

### Enerji Tasarrufu için Öneriler

- Kaba ihtiyacınız kadar malzeme koyun, aşırı miktarda doldurmayın. Katı gıdaları cihaza eklemeyen önce, küçük parçalar halinde kesin. Kılavuzda belirtilen diğer talimatlara ve sürelerle uyun. Kullanımdan sonra fişini prizden çekin. Anlık (tek darbe) olarak çalıştırın, uzun süreli çalıştırılmaması tavsiye edilir.

### Müşteri'nin Seçimlik Hakları

Müşteri; malın 6502 sayılı Tüketicinin Korunması Hakkında Kanun hükümleri uyarınca ayıplı olduğunun anlaşılması durumunda, ayıp daha sonra ortaya çıkmış olsa bile, malın müşteriye teslim tarihinden itibaren iki yıllık zamanaşımı süresi içinde;

- 1) Satılanı geri vermeye hazır olduğunu bildirerek sözleşmeden dönme,
- 2) Satılanı alıyup ayıp oranında satış bedelinden indirim isteme, seçimlik haklarından birini Satıcıya karşı;
- 3) Aşırı bir masraf gerektirmediği takdirde, bütün masrafları satıcıya ait olmak üzere satılanın ücretsiz onarılmasını isteme,
- 4) İmkân varsa, satılanın ayıpsız bir misli ile değiştirilmesini isteme, seçimlik haklarından birini ise Satıcıya, üretici veya ithalatçıya karşı kullanılabılır.

Ücretsiz onarım veya malın ayıpsız misli ile değiştirilmesinin satıcı için orantısız güçlükleri beraberinde getirecek olması hâlinde tüketici, sözleşmeden dönme veya ayıp oranında bedelden indirim haklarından birini kullanabilir.

Müşteri; şikâyet ve itirazları konusundaki başvurularını Tüketici Mahkemelerine ve Tüketici Hakem Heyetlerine yapabilir.

**Üretim Yeri:** Türkiye

**Üretici Firma:**

**Vestel Ticaret A.Ş.**

Adres : Levent 199 Büyükdere Cad.  
No:199 34394 Şişli/İSTAN-  
BUL-TÜRKİYE

Tel : 44 44 123

E-posta : [vmh@vestel.com.tr](mailto:vmh@vestel.com.tr)

<http://www.vestel.com.tr/destek>

Cihazınızın T.C. Gümrük ve Ticaret Bakanlığı Tüketicinin Korunması ve Piyasa Gözetimi Genel Müdürlüğü'nce tespit ve ilan edilen kullanım ömrü (cihazın fonksiyonlarını yerine getirebilmesi için gerekli yedek parça bulundurma süresi) 7 yıldır.



**MEMNUN ETMEK  
GÖREVİMİZ  
TEŞEKKÜR ALMAK  
HEDEFİMİZ**



*Satış sonrası en iyi hizmeti sunabilmek için buradayız.*



**MÜŞTERİ HİZMETLERİ**

**44 44 123**

**vmh@vestel.com.tr**

**www.vestel.com.tr'den  
CANLI DESTEK**

**VESTEL MOBİL  
UYGULAMA**

*VESTEL MÜŞTERİ HİZMETLERİ  
tüm kanallardan iletilen taleplerinizi alır.*

*Talebinizle ilgili gerekli incelemeleri ve  
analizini gerçekleştirir.*

*Talebiniz hakkında sizi bilgilendirir.*

*\*Talebiniz doğrultusunda memnuniyet  
hedefiyle hizmet verilmesini sağlar.*

*Talebinizi teşekkür alma hedefiyle  
sonuçlandırır.*

\*Tüketici 4. adımda memnun kalmadığı takdirde 2. adıma geri dönlür.  
Süreç tekrar gerçekleştirilir, 2. adımdan devam edilir.

**VESTEL**

44 44 123  
www.vestel.com.tr



Çihazınızın T.C. Gümrük ve Ticaret Bakanlığı Tüketicinin Korunması ve Piyasa Gözetimi Genel Müdürlüğü'nce tespit ve ilan edilen kullanım ömrü (çihazın fonksiyonlarını yerine getirebilmesi için gerekli yedek parça bulundurma süresi) 7 yıldır.



**Zorlu Holding kuruluşudur.**

**Üretici Firma:**

Vestel Ticaret A.Ş.

Levent 199 Büyükdere Cad.No:199 34394 Şişli/

İSTANBUL-TÜRKİYE

Tel: 44 44 123

Web: <http://www.vestel.com.tr/destek>

E-posta: [vmh@vestel.com.tr](mailto:vmh@vestel.com.tr)