

VESTEL

VESTEL YILDIZ A8100 ELEKTRİKLİ SÜPÜRGE

KULLANIM KILAVUZU

Değerli Müşterimiz,

Elektrikli süpürge cihazımızı tercih etmekle kaliteli bir **VESTEL** ürünü satın almış bulunmaktasınız.

Cihazınız, gerekli olan özeni ve bakımı sağladığınız takdirde size uzun yıllar hizmet edecektir.

Cihazınızı kullanırken keyif almanızı diliyoruz.

Güvenlikle İlgili Önemli Bilgiler

Cihazınızı hızlı bir biçimde tanımak ve cihazınızın tüm fonksiyonlarından eksiksiz faydalanmak için lütfen bu kılavuzdaki talimatları dikkatli bir şekilde okuyun ve ileride tekrar incelemek için saklayın.



UYARI: Ciddi yaralanma risklerini belirtir.

■ İindekiler

| | |
|--|-----------|
| Güvenlik uyarıları..... | 1 |
| Cihazı Kullanırken Dikkat Edilmesi Gereken Güvenlik Bilgileri..... | 1 |
| Temizlik ve Bakım Yaparken Dikkat Edilmesi Gereken Güvenlik Bilgileri..... | 5 |
| Taşıma ve Nakliye Sırasında Dikkat Edilecek Hususlar | 6 |
| Enerji Etiketİ İle İlgili Uyarılar | 6 |
| Sorumluluk Sınırlaması | 6 |
| Teknik Özellikler | 6 |
| Genel Görünüm..... | 8 |
| Aksesuarlar..... | 8 |
| Kurulum | 9 |
| Kullanımı | 10 |
| Temizlik ve Bakım | 11 |
| Toz Torbasının Deęiřtirilmesi..... | 12 |
| Hava Giriř (Motor Koruma) Filtresinin Deęiřtirilmesi..... | 13 |
| Hava Çıkıř(Hepa) Filtresinin Deęiřtirilmesi..... | 13 |
| Saklanması | 14 |
| Sorun Giderme | 14 |

Güvenlik uyarıları

- **UYARI:** Cihazınızı kullanmaya başlamadan önce tehlikeli bir durum, yangın, elektrik çarpması ve kişisel yaralanma risklerini önleyebilmek bu kullanma kılavuzunu dikkatlice okuyun. Talimatlara her zaman uyun.

Cihazı Kullanırken Dikkat Edilmesi Gereken Güvenlik Bilgileri

- Bu kullanım kılavuzu, cihazınızın ilk kullanımı, güvenliği, kullanım amaçları ve cihazınızın temizliği ve bakımı ile ilgili önemli bilgiler içermektedir.
- Kullanım kılavuzunu güvenli bir yerde saklayın ve cihazınızı ödünç verdiğinizde bu kullanım kılavuzunu da cihazınızla birlikte verin.
- Bu cihaz, kapalı mekanlarda kullanılmak üzere ticari olmayan ev tipi kullanımlar için süpürme yapma amacıyla tasarlanmıştır.
- **UYARI:** Cihazınız kullanım amacının dışında kullanılması hasar veya tehlikeli durum yaratabilir ve cihazın garantisinin iptaline sebep olur. Bu şartlarda oluşabilecek hasarlar kullanıcı

tarafından karşılanır.

- Cihazınızı sadece açıklanan kullanım amacına göre kullanın.
- Cihazın bağlantısını yapmadan önce cihazınızı kullanacağınız yerdeki elektrik voltajının ve frekansının cihazın tip etiketinde belirtilen voltaj ve frekansla aynı olduğunu kontrol edin.
- Elektrik çarpması riskini önleyebilmek için elektrikli süpürgenizi açık hava koşullarında, ıslak zeminler üzerinde veya sıvı toplamak için kullanmayın.
- Kuru zemin fırçası parçalarının bakımı veya temizlenmesi sırasında lütfen cihazınızın elektrik fişini prizden çekin. Aksi halde elektrik çarpması riski oluşabilir veya kuru zemin fırçası aniden hareket edebilir.
- Elektrik kablosunun geri sarılması sırasında, kablonun aniden hareket edip yaralanmalara neden olmaması için kabloyu elinizle kontrol edin.
- Fişi prizden çıkartırken mutlaka fişten tutun ve dışa doğru çekin, kablodan çekmeyin.
- Cihazınızı elektrik kablosundan tutarak çekmeyin veya elektrik

kablosundan çekerek taşımayın. Cihazınızın elektrik kablosunu kapılara sıkıştırmayın, keskin kenarlara ve köşelere temas edecek şekilde bulundurmayın, cihazınızı veya fırçayı elektrik kablosunun üzerinden yürütmeyin ve elektrik kablosunu ısı kaynaklarından ve ıslak alanlardan uzak tutun. Kablonun üzerine basmayın. Aksi durumda elektrik kablosu yalıtımı zarar görebilir.

- Elektrikli süpürge elektrik fişine takılı durumdayken cihazınızı gözetimsiz olarak bırakmayın.
- Cihazınızı kullanmadığınız durumlarda veya cihazınızın temizlik ve bakımını yapmadan önce, toz torbasını değiştirmeden önce cihazınızı açma/kapama düğmesinden kapatın ve elektrik fişini prizden çekin.
- Ellerinizi ıslak durumdayken elektrikli süpürgeye veya elektrik fişine dokunmayın ve cihazı kullanmayın.
- Bu cihaz, güvenli bir şekilde kullanılmasıyla ilgili kendilerine gözetim veya talimat verilmişse ve içermiş olduğu tehlikeler kendileri tarafından anlaşılması-

sa 8 yaş ve üzeri çocuklar ve fiziksel, duyuşsal veya zihinsel yetenek eksikliği bulunan veya tecrübe ve bilgi eksikliği olan kişiler tarafından kullanılabilir.

- Çocuklar cihaz ile oynamamalıdır. Çocukların cihazla bir oyuncak gibi oynamalarına izin vermeyin ve yakınınızda çocuklar ya da tehlikeleri fark edemeyecek kişiler varsa elektrikli süpürgeyi daha dikkatli kullanın.
- Cihazınızı özellikle küçük çocukların dokunabileceği bir yere yerleştirmeyin.
- Temizleme ve kullanıcı bakımı, gözetimsiz çocuklar tarafından yapılmamalıdır.
- Süpürgeyi çocukların yakınında kullandığınızda ya da cihazınızı gözetimsiz olarak bıraktığınızda daha dikkatli olun.
- Süpürgeyi içine herhangi bir cisim sokmayın.
- Cihazın hava giriş ve çıkışlarına ve hareketli parçalarına saç, giysi, parmaklar veya vücudun temas etmesine izin vermeyin. Eğer cihazınızda toz, kumaş parçaları, saç yumağı veya her-

- hangi bir cisim nedeniyle bir tıkanma görürseniz elektrik fişini prizden çekerek tıkanmaya sebep olan maddeleri temizleyin.
- Cihazınızı toz torbası olmadan kullanmayın.
 - Halı tozu veya zemin tozlarının emiş işleminden sonra lütfen elektrikli süpürgeziniz toz torbasını dökün. Aksi halde bu tozlar hava akışını azaltabilir ve cihazınızda kalıcı hasar oluşmasına yol açabilir.
 - Elektrikli süpürgeyi insanlar veya hayvanlar üzerinde kullanmayın, hortum başlığını göz ve kulaklardan uzak tutmaya özen gösterin.
 - **DİKKAT:** Dikkatli olmamak eşyalarınızın zarar görmesine sebep olabilir.
 - Elektrikli süpürgeyi sıcak kül, yanan sigara veya kibritler vb. gibi maddelerin vakumlama işlemini yapmak için kullanmayın.
 - Elektrikli süpürgezinizde su, yanıcı ve parlayıcı sıvıların (temizleme çözeltileri ,fotokobi maddesi toneri, uçucu maddeler, asbest, asbest tozu, benzin veya parfüm vb.) vakumlama işlemini yapmayın ve elektrikli süpürgeyi bu sıvılar üzerinde kullanmayın. Bu maddeler tarafından üretilen duman yangına veya patlamaya neden olabilir.
 - Cihazınızla merdiven temizliği yaparken cihazın düşmemesi için dikkatli olun. Elektrikli süpürgeyi sandalye, masa vb. üzerinde değil, doğrudan zeminin üzerinde bulundurun.
 - Kesinlikle cihazı filtresini takmadan kullanmayın aksi takdirde cihazınız zarar görebilir.
 - Elektrik kablosunu cihaza dolamayın, aksi halde elektrik kablosunun yalıtımı hasar görebilir. Cihazınızın elektrik kablosu veya elektrik fişi hasar görmüşse, kullanmaya devam etmeyin, cihazınızı yetkili servise götürün.
 - Cihaz yalnızca elektrik kablosunda ve cihazın gövdesinde hiçbir hasar görünmediği takdirde kullanılmalıdır.
 - **UYARI:** Cihazınızı asla aşağıdaki durumlarda kullanmayın:
 - Cihaz elektrik kablosu, fişinde bir hata veya hasar var ise,
 - Cihaz düşürülürse, gözle görülür hasar belirtisi varsa veya

- düzgün çalışmazsa,
- Cihaz, elektrikli parçalar görülecek şekilde hasar görmüşse,
 - Cihaz açık hava koşullarında kalmışsa veya suyun içine düşmüşse.
 - Eğer belirtilen durumlardan birisi tespit edilirse, hemen cihazınızın elektrik fişini prizden çekin ve yetkili servisle irtibata geçin.
 - Hasarlı bir cihaz ya da cihazın hasarlı parçaları ciddi yaralanmalara ve yangına neden olabilir.
 - Cihazın içinde kullanıcının müdahale edebileceği parçalar bulunmamaktadır. Cihazın içindeki elektrik bağlantılarına dokunulduğunda ve/veya cihazın elektriksiz ve mekanik yapısı değiştirildiğinde elektrik çarpması tehlikesi vardır. Herhangi bir arıza meydana gelirse, cihazı kendiniz tamir etmeye kalkışmayın. Aksi halde cihaz garanti kapsamı dışında kalacaktır.
 - Sadece üretici tarafından önerilen orijinal yedek parça ve aksesuar kullanın.
 - **UYARI:** Ambalaj malzemeleri boğulmaya neden olabilir. Ço-

cukların erişebileceği yerlerden uzak tutun.

- Kullanmadan önce, cihazınızın fonksiyonlarını doğru bir şekilde kontrol edin.
- Cihazınızı ilk kez kullanmadan önce toz torbasının yerine düzgün takılıp takılmadığını kontrol edin.
- Cihazınızı kullanmadan önce, elektrik süpürgezinin plastik parçalarına, filtresine ve motoruna zarar verebilecek olan zeminde bulunabilecek büyük ve keskin maddeleri temizleyin.
- Elektrik süpürgezi sıcak fırınların veya ısıtıcı cihazların yanında saklamayın. Elektrik süpürgezi kazayla hasar görmeyeceği kuru bir ortamda saklayın.
- Bazı halılar statik elektrik oluşuma neden olabilir. Statik elektrik deşarjı sağlığa zararlı değildir.
- **UYARI:** Elektrik kablosunu sarı ile işaretlenmiş maksimum uzunluğa kadar çekin. Kesinlikle kablo kırmızı işarete kadar çekmeyin, aksi takdirde kablo sarma mekanizması hasar görebilir.
- Cihazınızı cam veya metal

parçaların temizliği için kullanmayın. Plastik, çimento, taş tozu veya un kaplı yüzeylerde vakumlama işlemi yapmayın. Vakumlama işlemi sırasında ince tozlar cihazınızın toz torbasının gözeneklerinin tıkanmasına sebep olabilir. Bu durum, toz torbasının içindeki havanın geçişine engel olur. Böyle bir durumda cihazınızın toz torbası tamamen dolu olmasa bile değiştirin.

Temizlik ve Bakım Yaparken Dikkat Edilmesi Gereken Güvenlik Bilgileri

- Cihazı “Temizlik ve Bakım” bölümünde anlatıldığı gibi düzenli bir şekilde temizleyin. Cihazın temizlik ve bakımına başlamadan önce mutlaka cihazın fişini prizden çekin.
- Cihazı suya daldırmayın. Elektrik süpürgezinin gövde yüzeyini benzin veya yağlı temizleme maddeleri ile temizlemeyin. Nemli bez ile cihazın gövdesini silebilirsiniz, sonra kuru bir bezle parlatabilirsiniz.
- **UYARI:** Cihazınızın yüzeyini sildiğiniz bezi iyice kuruttuğunuzdan emin olun, cihazınızın

elektrikli parçalarının içine su girmesi cihazınızda ciddi hasarlara sebep olacaktır.

- Elektrikli süpürgeziniz, aşırı ısınma durumunda cihazın çalışmasını durduran bir güvenlik aygıtına sahiptir. Elektrikli süpürgezinizin çalışması durursa, güç düğmesini kapatın ve hava girişinde veya çıkışında engelleme olup olmadığını kontrol edin. Elektrik süpürgezinizi çalıştırmadan önce koruma sisteminin sıfırlanması için en az 40 dakika bekleyin.
- Eğer elektrik süpürgeziniz çalışmazsa veya güvenlik aygıtı süpürgeyi tekrar kapatırsa, cihazın kontrol veya tamiri için yetkili servis ile iletişime geçin.
- **UYARI:** Aksesuarları takmadan veya çıkarmadan önce daima elektrik fişini prizden çıkarın.
- Elektrik süpürgezinizden ideal verim alabilmeniz için toz torbasını düzenli olarak boşaltmalısınız. Aksi takdirde hava akışı ve temizleme gücü zayıflayacaktır. Toz torbası dolarsa ve performans düşerse toz torbasını temizlenmelidir.
- Eğer toz torbası boşaltıldıktan sonra bile emiş gücü belirgin

şekilde zayıfsa, Hava Giriş (Motor Koruma) Filtresini ılık su ile yıkayın. Elektrik çarpma tehlikesine karşı filtreyi takmadan önce iyice kurutun.

- Hava Çıkış (Hepa) filtresini düzenli aralıklarla temizleyin. Hava yardımıyla veya sert zemin üzerine hafifçe vurularak içindeki toz temizlenebilir.

Taşıma ve Nakliye Sırasında Dikkat Edilecek Hususlar

- Taşıma ve nakliye sırasında cihazınız, aksamlarına zarar gelmemesi için orjinal kutusunda tutulmalıdır.
- Taşıma sırasında ürünü normal konumunda tutun.
- Cihazı nakliye sırasında düşürmeyin ve darbelere karşı koruyun.
- Ürünün müşteriye tesliminden sonra taşıma sırasında oluşan arızalar ve hasarlar garanti kapsamına girmez.

Enerji Etiketini İle İlgili Uyarılar

- Bu elektrik süpürgesi genel amaçlı bir süpürge dir.
- Enerji etiketine ilişkin belirti-

len değerler, önceden tanımlanmış ölçüm yöntemlerine (EN60312-1 uyarınca) göre tespit edilmiştir.

Sorumluluk Sınırlaması

Bu kılavuzda yer alan tüm teknik bilgiler, kullanım talimatları, cihazın çalıştırılması ve bakımı, cihazınızla ilgili son bilgileri içerir. Üretici firma, bu kullanım kılavuzundaki talimatlara uyulmaması, cihazın kullanım amacının dışında kullanılması, yetkili olmayan onarım işlemleri, cihaz üzerinde izin verilmeyen değişiklikler yapılması ve üretici firma tarafından onaylanmamış yedek parçaların kullanılması nedeniyle oluşabilecek hasar ve yaralanmalar için herhangi bir sorumluluk kabul etmez.

Teknik Özellikler

| | |
|------------------------------------|---|
| Model | VESTEL YILDIZ A8100 ELEKTRİKLİ SÜPÜRGE |
| Çalışma Gerilimi (V), Frekans (Hz) | 220-240V, ~50/60Hz |
| Güç (W) | 700 W |

- Teknik özellikler ve bu kılavuz, önceden haber verilmeden değiştirilebilir.
- AEEE Yönetmeliği' ne uygundur.



Bu ürün 2014/30/EU (Elektromanyetik Uyumluluk Yönetmeliği) ve 2014/35/EU (Alçak Gerilim (LVD) yönetmeliği) sayılı Avrupa CE Direktiflerine uygundur.



Bu cihaz, Atık Elektrikli ve Elektronik Eşyaların Kontrolü Yönetmeliği'ne uygundur.

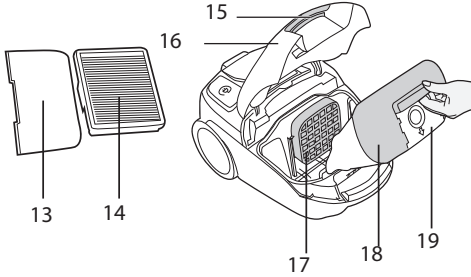
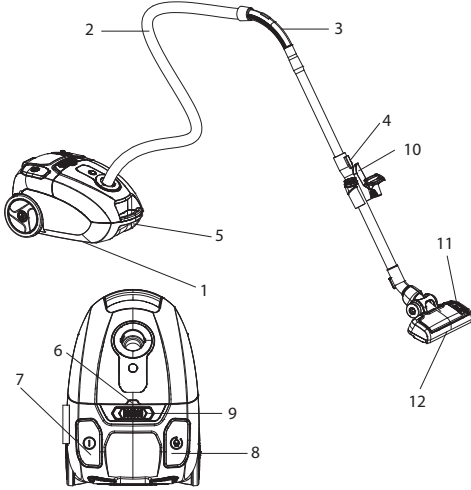
Elektrikli Süpürgelerin Enerji Etiketlemesine Dair Avrupa Birliğinin EU/665/2013 sayılı Tüzüğüne paralel olarak

| | |
|--|--|
| Tedarikçinin ismi veya ticari markası | Vestel |
| Model tanımlayıcısı | VESTEL YILDIZ A8100 ELEKTRİKLİ SÜPÜRGE |
| Enerji verimlilik sınıfı | A |
| 50 test çevrimi temel alınarak hesaplanan yıl başına düşen enerji tüketimi 25 kWh. Gerçek enerji tüketimi, cihazın nasıl kullanıldığına bağlı olarak değişebilecektir. | |
| Halı temizleme performans sınıfı | E |
| Sert zemin temizleme performans sınıfı | A |
| Toz yayma sınıfı | A |
| Ses gücü seviyesi | 66 dB |
| Anma gücü | 700 W |

Genel Görünüm

Görseller yalnızca cihazın parçaları hakkında bilgilendirme amaçlıdır. Parçalar cihaz modeline göre farklı olabilir.

Resimler temsildir.



1. Ana Gövde
2. Hortum
3. Tutma Sapı
4. Mandal
5. Taşıma Sapı
6. Toz Torbası Dolu Göstergesi
7. Açma/Kapama Düğmesi
8. Kablo Sarma Düğmesi

9. Emiş Gücü Kontrol Düğmesi
10. Aksesuar Askısı
11. Ayarlama Mekanizması
12. Zemin Fırçası
13. Çıkış Filtresi (Hepa) süngeri
14. Çıkış (Hepa) Filtresi
15. Toz Torbası Kapağı Açma Düğmesi
16. Ön Kapak
17. Motor Koruma (Hava Giriş) Filtresi
18. Torba Tutucu
19. Toz Torbası

Aksesuarlar

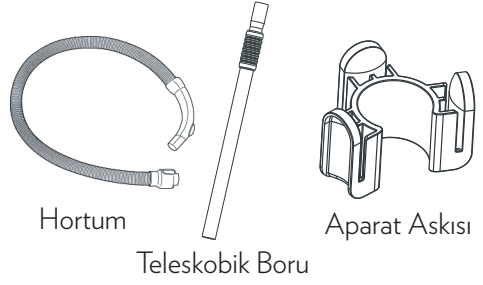
Cihazınızla birlikte hortum, uzatılabilir metal teleskopik boru, yuvarlak uçlu fırça, ince uçlu süpürme aparatı, geniş uçlu süpürme aparatı, zemin fırçası, parke/halı fırçası ve aparat askısından birer adet verilmiştir. Temizlenecek yere göre, bağlantı borusuna farklı temizleme başlıklarından birini takabilirsiniz:

Halı veya yer temizliği için zeminin türüne göre ayarlanabilen zemin fırçasını veya parke/halı fırçasını, dar yerler, köşeler ve çatlaklar vb. için ince uçlu süpürme aparatını, koltuk ve kanepeler için geniş uçlu süpürme aparatını, perde, hassas ve kırılabilir cisimlerin süpürülmesi için yuvarlak uçlu fırçayı kullanabilirsiniz.

Zemin fırçası üzerindeki ayarlama mekanizması ile fırça temizlenecek yüzeye uygun hale getirilir. Halı ve kilimleri temizlemek için fırçanızı kıl fırçalar üzerinde; parke, marley, muşamba gibi sert döşemeleri ve duvar gibi sert yüzeyleri çizmeden temizlemek için ayarlama mekanizmasının konumunu değiştirerek kıl fırçalar gizli durumda temizlik yapın.

Parke/Halı fırçasının kolayca dönebilen yüksek olmayan başlığı ile temizlemesi zor yatak, kanepeler gibi yerlere daha kolay ulaşılır ve

büyük temizleme yüzeyi(330mm) ile geniş alanların temizliğinde hem zamandan hem de enerjiden tasarruf sağlar. Halı ve kilimleri temizlemek için parke/halı fırçasının altındaki aparat çıkartılır ve kıl fırçalar üzerinde temizlik yapılır. Parke, marley, muşamba gibi sert döşemeleri ve duvar gibi sert yüzeyleri çizmeden temizlemek için aparat takılıyken kıl fırçalar gizli durumda temizlik yapın.



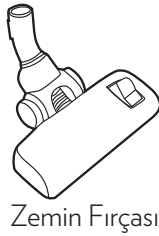
İnce Uçlu Süpürme Aparatı



Yuvarlak Uçlu fırça



Geniş Uçlu Süpürme Aparatı



Zemin Fırçası



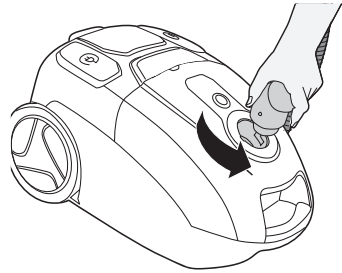
Parke/Halı Fırçası

Kurulum

Elektrikli süpürgezinin montajını yapmadan önce genel görünümde belirtilen tüm parçaların ve aksesuarların eksiksiz olarak cihazınızla birlikte verilmiş olduğundan emin olun. Elektrikli süpürgezinin montajına başlamadan önce, cihazın elektrik fişinin prize takılmış durumda olduğundan emin olun.

Hortumun Takılması

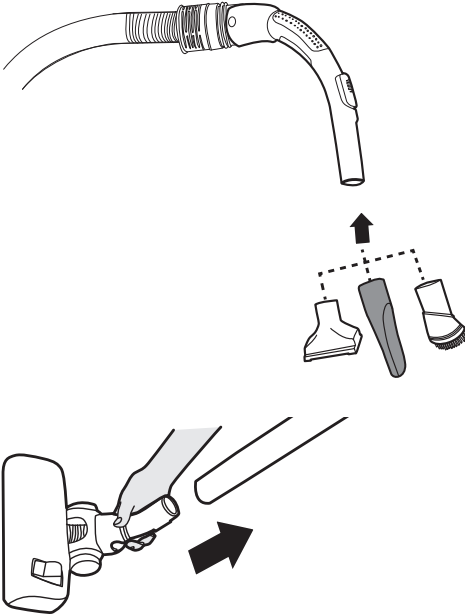
Cihazınızın gövdesinde bulunan hortum giriş kanalındaki girintilere hortumdaki çıkıntılar girecek şekilde yerleştirin ve hafifçe saat yönünde çevirin. Hortumu çıkarmak için saat yönünün tersi yönünde hafifçe çevirin ve çekin.



Tutma sapının ucunu teleskobik borunun girişine takın.



Temizlenecek yere göre farklı temizleme başlıklarından birini gösterildiği gibi tutma sapının ucuna veya teleskobik borunun ince ucuna takabilirsiniz.

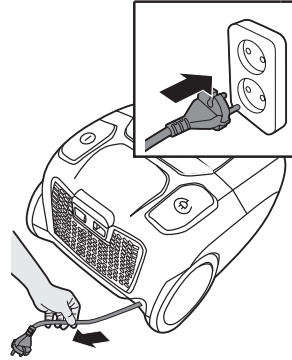


Teleskobik borunun mandalını hareket ettirerek borunun boyunu ayarlayabilirsiniz.

Kullanımı

Elektrikli Süpürgezin Çalıştırılması

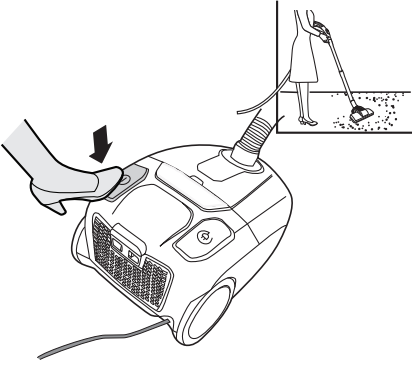
Cihazınızın elektrik fişini, cihazın üzerindeki tip etiketine uygun prize takın. Kabloyu kırmızı işaretli bölgeden öteye çekmeyin.



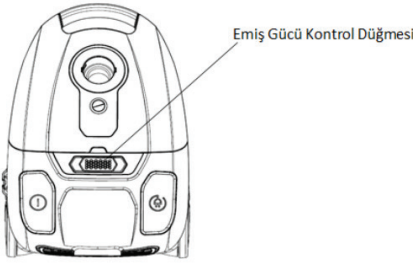
Teleskobik boru ayarlama mandalını ok yönünde hareket ettirerek teleskobik boruyu en rahat temizleme konumuna yükseltin veya indirin.

Zemin türü için en ideal temizleme modu için halı veya parke konumunu seçin.

Açma/kapama düğmesine basarak cihazı açın.



Cihazınızda süpürme sırasında emiş gücü kontrol düğmesi yardımıyla emiş gücünü değiştirebilirsiniz.



- Cihazınızı taşımak için taşıma kolunu kullanın.
- Açma/kapama düğmesinden cihazı kapatın. Elektrik fişinden tutarak elektrik kablosunu prizden çekin.
- Elektrik kablosunu kablo sarma düğmesine yavaşça basarak toplanmasını sağlayın.

Temizlik ve Bakım

- **UYARI:** Temizlik ve Bakım işlemine başlamadan önce güvenlik bilgileri bölümünde belirtildiği üzere cihazınızı

kapatın ve fişini prizden çekin.

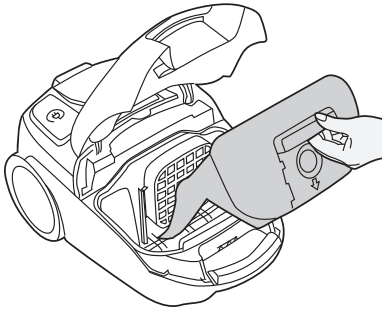
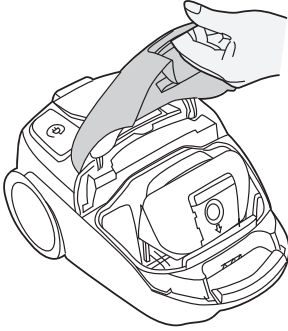
- **UYARI:** Cihazı suya daldırmayın. Elektrik süpürgezinin gövde yüzeyini benzin veya yağlı temizleme maddeleri ile temizlemeyin.
- Nemli bez ile cihazın gövdesini silebilirsiniz, sonra kuru bir bezle parlatabilirsiniz.
- **UYARI:** Cihazınızın yüzeyini sildiğiniz bezi iyice kurduğunuzdan emin olun aksi halde elektrikli parçalarının içine su girmesi cihazınızda ciddi hasarlara sebep olacaktır.
- **UYARI:** Elektrik çarpma tehlikesi! Filtreleri cihaza takmadan önce kurduğundan emin olun.
- Elektrik süpürgezinizden ideal verim alabilmeniz için toz torbasını düzenli olarak boşaltmalısınız. Aksi takdirde hava akışı ve temizleme gücü zayıflayacaktır. Toz torbası dolu göstergesi kırmızı yandığında veya performans düşerse toz torbası temizlenmelidir.
- Eğer toz torbası boşaltıldıktan sonra bile emiş gücü belirgin şekilde zayıfsa, filtreleri temizleyin veya değiştirin. Elektrik çarpma tehlikesine karşı, filtreleri takmadan önce iyice kurutun. Kesinlikle ıslak filtreyi makineye yerleştirmeyin.
- Maksimum güçte toz torbası dolu göstergesi kırmızıya döndüğünde, giriş ağız toz, kir vb. maddelerle tıkanmış durumdadır.
- Hemen toz torbasını temizleyin veya dolu durumda olan toz torbasını yeni bir toz torbası ile değiştirin. Toz torbası dolu göstergesinin yanması torbanın dolu olduğunu ifade etmesinin yanında Motor Koruma (Hava Giriş) Filtresinin, hortumun veya bağlı aksesuarların tıkanmış olabileceği anlamına da gelebilir. Cihazın bu kısımlarının da tıkanmış olup

olmadığını kontrol edin.

- Elektrikli süpürge'nin toz torbasının altında güvenlik kapağı bulunur. Bu kapak, emme hortumunun veya ona bağlı kısımların tamamen durması veya toz torbasının aşırı dolması durumlarında otomatik olarak açılır. Güvenlik kapağı açık duruma geçtiğinde elektrikli süpürge'nin içerisindeki "vızıltı" sesi duyulabilir.

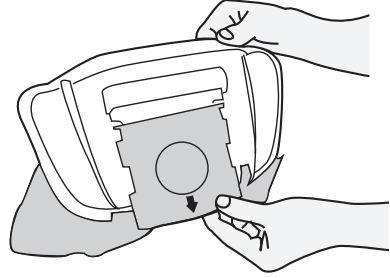
Toz Torbasının Değiştirilmesi

- Açma/kapama düğmesine basarak cihazı durdurun ve fişini prizden çekin.
- Hortumu elektrikli süpürge'nin giriş ağzından çıkarın.
- Ön kapak üzerindeki kapak mandalını kaldırın, torba tutucudan tutarak toz torbası modülünü çıkartın. Tozun cihazın içine kaçmasını önleyin.



- Toz torbasını toz torbası tutucudan

dikkatlice ayırın. Dolu toz torbasını çöp kutusuna atın. Yeni toz torbasını ücret karşılığında yetkili servisten temin edebilirsiniz.

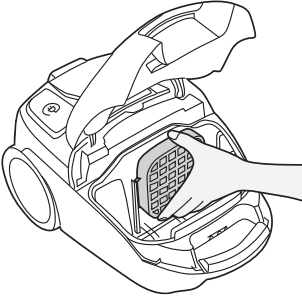


- Yeni torbayı torba tutucuya takın. Torba kapağı en üste gelmelidir. Torba üzerinde bulunan okla yön gösterilmiştir.
- Toz torbası modülünü cihazın hazne duvarındaki çıkıntılara oturacak biçimde yerleştirin.
- Ön kapağa bastırın ve kapatın, torbayı sıkıştırmamaya dikkat edin.
- Toz torbası ve modülü takılı değilken süpürmeyin. Toz torbası modülünün olmaması, cihazın üst kapağının tam olarak kapanmasını engeller.
- Toz torbasının aşağıdaki durumlarda değiştirilmesi önerilir:
 - "Toz torbası dolu" gösterge ışığı yandığında*,
 - Güvenlik kapağı etkinleştiğinde*,
 - Elektrikli süpürge'nin emiş gücü azaldığında*,
 - Toz torbası dolduğunda.

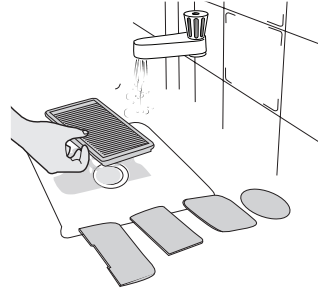
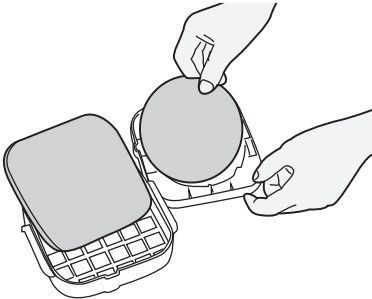
* Toz torbasını değiştirmeden önce metal teleskobik borunun, hortumun ve süpürme aparatlarının tıkalı olmadığından emin olun.

Hava Giriş (Motor Koruma) Filtresinin Değiştirilmesi

- Açma/kapama düğmesine basarak cihazı durdurun ve fişini prizden çekin.
- Ön kapak üzerindeki kapak mandalını kaldırın, torba tutucudan tutarak toz torbası modülünü çıkartın.
- Cihazın haznesinden toz torbası modülünü çıkarın.
- Hava giriş filtresini tutamağından yukarı doğru çekerek kızaklardan çıkarın.



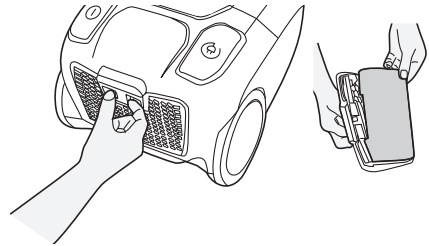
- Hava giriş filtresini, giriş filtresi koruyucusundan ayırın.
- Kirlili Hava Giriş (Motor Koruma) filtresini musluk suyu ile yıkayabilirsiniz.
- **UYARI:** Filtreyi takmadan önce tamamen kurduğundan emin olun. Eğer performansta azalma var ise yeni ve orijinal filtre ile değiştirilmelidir.



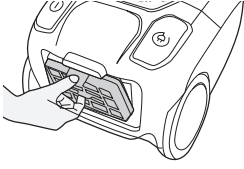
- Kurumuş filtreyi veya yeni filtreyi giriş filtresi koruyucusuna yerleştirin. Filtrenin filtre kapağına tam olarak yerleştiğinden emin olun.
- Hava giriş filtresi koruyucusunu ve takılı durumdaki filtreyi cihazın içindeki kızaklar üzerinde bastırarak eski konumlarına yönlendirin.
- Cihazın haznesine toz torbası modülünü yerleştirin.
- Kapağı bastırarak kapatın, toz torbasını sıkıştırmamaya dikkat edin.

Hava Çıkış(Hepa) Filtresinin Değiştirilmesi

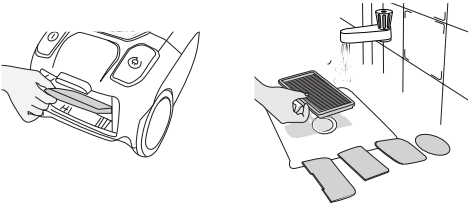
- Açma/kapama düğmesine basarak cihazı durdurun ve fişini prizden çekin.
- Hava Çıkış(Hepa) ve siyah sünger filtresinin bulunduğu kapağı şekilde gösterildiği gibi açın.



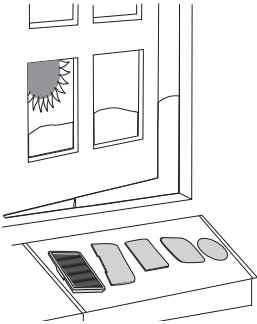
- Elektrikli süpürge Hava Çıkış(Hepa) filtresini ve siyah sünger filtresini çıkarın.



- Hava Çıkış (Hepa) filtresini sert bir zemine vurarak temizleyin eğer performans düşüklüğü var ise ılık su ile yıkayın veya yenisi ile değiştirin.
- Hava Çıkış (Hepa) filtresi, yaklaşık 1 yıl boyunca verimli filtreleme sağlar.
- Siyah sünger filtreyi musluk suyu ile yıkayabilirsiniz.



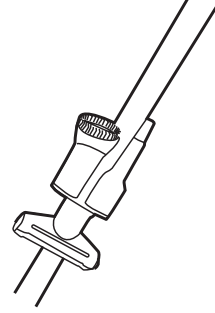
UYARI: Filtreyi, süngeri takmadan önce kesinlikle kuruduğundan emin olun.



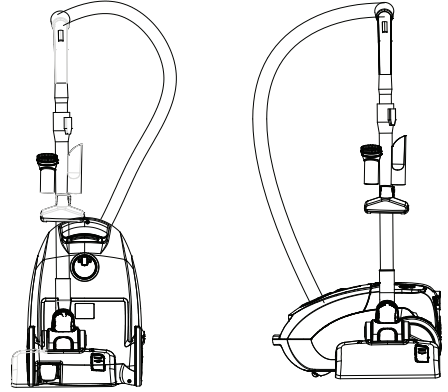
Saklanması

- Cihazınızı kapatıp, elektrik fişini prizden çıkarttıktan sonra elektrik kablosunu geri sarın.
- Cihazı kullanmadığınız zamanlarda askı

aparata ince uçlu, geniş uçlu fırçayı ve yuvarlak uçlu fırçayı takıp, askı aparatının da yarım daire şeklindeki bölümünü metal teleskobik boruya asarak muhafaza edebilirsiniz.



Cihazın kullanımını bitirdiğinizde, zemin süpürme aparatı üzerindeki kancayı cihazın yanındaki veya altındaki askıya asarak yatay veya dikey konumda park edebilirsiniz.



Sorun Giderme

Cihazınızda normal olmayan bir durum tespit ettiğinizde, tablodaki açıklamalar doğrultusunda sorunu çözmeye çalışabilirsiniz. Cihazınız hala normal çalışmasına devam etmiyorsa Vestel İletişim Merkezi veya size en

yakın Vestel Yetkili Servisi ile irtibata geçiniz. Cihazınızı kendiniz tamir etmeye çalışmayın.

Yetkili servis listesine ve iletişim bilgilerine web sitesinden ulaşabilirsiniz.

| SORUN | SEBEBİ | ÇÖZÜM |
|--|---|--|
| Elektrikli süpürge çalışmıyor. | Prize uygun şekilde takılmamış. | Sıkıca prize takın. |
| | Prizde elektrik yok. | Sigorta veya şalteri kontrol edin. |
| | Açma/kapama düğmesine basılmamış. | Açma/kapama düğmesine basın. |
| | Yanmış sigorta/atmış şalter. | Şalteri kaldırın veya sigortayı değiştirin. |
| Elektrikli süpürge almıyor. /Emiş gücü çok düşük./ Süpürme sırasında güvenlik kapağının çalıştığını gösteren bir "uğultu" duyuluyor. | Zemin süpürme başlığı, teleskobik boru veya hortum tıkanmıştır. | Zemin fırçasını tıkayan kirleri temizleyin.Yer fırçası, teleskopik boru veya emme hortumunda tıkanma olup olmadığını kontrol edin. Tıkanma varsa temizleyin ve cihazı tekrar çalıştırın. |
| | Hortum tam takılı değildir. | Hortumu yerine oturup oturmadığını kontrol edin. |
| | Toz torbası yerine düzgün şekilde takılmamıştır veya dolmuştur. | Toz torbasının nasıl takıldığını gözden geçirin.Toz torbasını boşaltın. |
| | Filtreler kirlenmiştir/ tıkanmıştır. | Filtreleri temizleyin. |
| Aksesuar takılı iken emiş düşük. | Aksesuar doğru şekilde takılmamış. | Aksesuarların doğru şekilde takıldığından emin olun. |
| Elektrikli süpürge toz kaçırıyor. | Toz torbası dolu. | Toz torbasını boşaltın. |
| | Toz torbası doğru şekilde takılmamış. | Toz torbasının nasıl takıldığını gözden geçirin. |
| | Filtrelerden biri tam yerleşmemiş. | Filtreleri çıkarın, temizleyin ve yerine takın. |
| Düğmeye basıldığında elektrik kablosu zor sarılıyor. | Elektrik kablosu sarılırken cihazda takılmıştır. | Elektrik kablosunu dikkatlice bir miktar gevşetin. Ardından düğmeye bir kez daha basın. |
| Motor normal olmayan sesler çıkartıyor. | Tıkanma olabilir. | Cihazı hemen durdurun. Zemin süpürme aparatı, teleskobik boru veya emme hortumunda tıkanma olup olmadığını kontrol edin. Tıkanma var ise giderin. |
| Ürün çalışırken aniden durdu. | Termik atmış. | Toz torbası ve filtreleri temizleyin. Elektrikli süpürgeyi kapatıp fişini çekin. 1 (bir) saat bekledikten sonra elektrikli süpürgeyi tekrar çalıştırın. |

Cihazınızın Çevreye Uygun Bir Şekilde Atılması



Ürün veya paketi üzerindeki bu sembol, ürünün ev atığı gibi muamele görmemesi gerektiğini gösterir. Bunun yerine elektrikli ve elektronik donanımın geri dönüşümünü yapan geçerli toplama noktasına teslim edilmelidir. Bu ürünün doğru şekilde imha edilmesini sağlayarak, ürünün yanlış atık muamelesi kaynaklı çevre ve insan sağlığı ile ilgili potansiyel olumsuz sonuçlarını önlemeye yardımcı olursunuz. Malzemelerin geri dönüşümü, doğal kaynakları korumaya yardımcı olacaktır. Bu ürünün geri dönüşümü ile ilgili daha ayrıntılı bilgi için lütfen yerel belediye, ev atıkları imha servisi veya ürünü satın aldığınız mağaza ile temasa geçin.

Ambalaj bilgisi

Ürünün ambalajı, geri dönüştürülebilir malzemelerden üretilmiştir. Ambalaj atığını evsel veya diğer atıklarla birlikte atmayın, yerel yönetimin belirttiği ambalaj toplama noktalarına atın.

Enerji Tasarrufu için Öneriler

Emiş gücü kontrol düğmesi yarımıyla yüzeye göre güç ayarını yaparak ürününüzün daha az elektrik akımı çekmesini sağlayabilirsiniz. Ürününüzün ilgili filtrelerini sıklıkla temizlemeniz veya değiştirmeniz hem ürününüzün performansını artıracak hem de temizlik sürenizi azaltarak enerji tasarrufu sağlayacaktır. Her zaman üretici tarafından önerilen orijinal yedek parça ve aksesuarları kullanın.

Müşteri'nin Seçimlik Hakları

Müşteri; malın 6502 sayılı Tüketicinin Korunması Hakkında Kanun hükümleri uyarınca ayıplı olduğunun anlaşılması durumunda, ayıp daha sonra ortaya çıkmış olsa bile, malın müşteriye teslim tarihinden itibaren iki yıllık zamanaşımı süresi içinde;

- 1) Satılanı geri vermeye hazır olduğunu bildirerek sözleşmeden dönme,
- 2) Satılanı alıkoymuş ayıp oranında satış bedelinden indirim isteme, seçimlik haklarından birini Satıcıya karşı;
- 3) Aşırı bir masraf gerektirmediği takdirde, bütün masrafları satıcıya ait olmak üzere satılanın ücretsiz onarılmasını isteme,
- 4) İmkân varsa, satılanın ayıpsız bir misli ile değiştirilmesini isteme, seçimlik haklarından birini ise Satıcıya, üretici veya ithalatçıya karşı kullanılabilir.

Ücretsiz onarım veya malın ayıpsız misli ile değiştirilmesinin satıcı için orantısız güçlükleri beraberinde getirecek olması hâlinde tüketici, sözleşmeden dönme veya ayıp oranında bedelden indirim haklarından birini kullanabilir.

Müşteri; şikâyet ve itirazları konusundaki başvurularını Tüketici Mahkemelerine ve Tüketici Hakem Heyetlerine yapabilir.

Üretim Yeri: Çin

Üretici/İthalatçı Firma:

Vestel Ticaret A.Ş.

Adres : Levent 199 Büyükdere Cad.
No:199 34394 Şişli/İSTANBUL-
TÜRKİYE

Tel : 0850 222 4 123

E-posta : vmh@vestel.com.tr

<http://www.vestel.com.tr/destek>

Cihazınızın T.C. Gümrük ve Ticaret Bakanlığı Tüketicinin Korunması ve Piyasa Gözetimi Genel Müdürlüğü'nce tespit ve ilan edilen kullanım ömrü (cihazın fonksiyonlarını yerine getirebilmesi için gerekli yedek parça bulundurma süresi) 10 yıldır.

MEMNUN ETMEK GÖREVİMİZ TEŞEKKÜR ALMAK HEDEFİMİZ

Satış sonrası en iyi hizmeti sunabilmek için buradayız.



- Vestel Müşteri Hizmetleri tüm kanallardan iletilen taleplerinizi alır.
 - Talebinizle ilgili gerekli incelemeleri ve analizini gerçekleştirir.
 - Talebiniz hakkında sizi bilgilendirir.
- Talebiniz doğrultusunda memnuniyet hedefiyle hizmet verilmesini sağlar.*
 - Talebinizi teşekkür alma hedefiyle sonuçlandırır.

MÜŞTERİ HİZMETLERİ

0850 222 4 123
vestel.com.tr
vmh@vestel.com.tr



Canlı
Destek



iOS



ANDROID

* Tüketici 4. adımda memnun kalmadığı takdirde 2. adıma geri dönlür. Süreç tekrar gerçekleştirilir, 2. adımdan devam edilir.

VESTEL

GARANTİ BELGESİ

MALIN

Çinsi ELEKTRİKLİ SÜPÜRGE

Markası VESTEL

Modeli

Seri No

SATICI FİRMANIN

Unvanı

Adresi

Tel-Faks

E-posta

Fatura Tarihi

Fatura No

Kaşe ve İmza

ALICININ

Adı, Soyadı

Adresi

Tel

Teslim Tarihi ve Yeri

Azami Tamir Süresi 20 İşgünü

Garanti Süresi 2 Yıl

Genel Müdür
Ergün Güler



ÜRETİCİ/İTHALATÇI FIRMA:

Vestel Ticaret A.Ş.
Levent 199 Büyükdere Cad. No:199 34394
Şişli/İstanbul - Türkiye
Tel: 0850 222 4 123
Web: www.vestel.com.tr/destek
E-posta: vmhi@vestel.com.tr

TÜRKİYE GENEL DAĞITICISI:

Vestel Ticaret A.Ş.
Levent 199 Büyükdere Cad. No:199 34394
Şişli/İstanbul - Türkiye
Tel: 0850 222 4 123
Web: www.vestel.com.tr/destek
E-posta: vmhi@vestel.com.tr

 Zorlu Holding kuruluşudur.

VESTEL

GARANTİ ŞARTLARI

1. Garanti süresi malın teslim tarihinden itibaren başlar ve 2 yıldır.
2. Malın bütün parçaları dahil olmak üzere tamamı firmamız garantisine kapsamındadır.
3. Malın garanti süresi içerisinde arızalanması durumunda, tamirde geçen süre garanti süresine eklenir. Malın tamir süresi en fazla 20 iş günüdür. Bu süre mala ilişkin arızanın servis istasyonuna, servis istasyonunun olmaması durumunda, malın satıcısı, bayii, acentası, temsilcisi, ithalatçısı veya üreticisinden birisine bildirim tarihinden itibaren başlar. Malın arızasının, 10 iş günü içinde giderilmesini halinde; üretici veya ithalatçı, malın tamiri tamamlanıncaya kadar, benzer özelliklere sahip başka bir mal tüketici için kullanılmasına tahsis etmek zorundadır.
4. Malın garanti süresi içinde, gerek malzeme ve işçilik, gerekse montaj hatalarından dolayı arızalanması halinde, işçilik masrafı, değiştirilen parça bedeli ve da başka herhangi bir ad altında hiçbir ücret talep edilmeksizin tamiri yapılacaktır.
5. Tüketicinin tamir hakkını kullanmasına rağmen malın;
 - a) Garanti süresi içinde tekrar arızalanması,
 - b) Tamiri için gereken azami sürenin aşılması,
 - c) Tamirinin mümkün olmadığı, yetkili servis istasyonuna, satıcı, üretici veya ithalatçı tarafından bir raporla belirlenmesi, durumlarında; tüketici malın bedel iadesini, ayıp oranında bedel indirimini veya malın ayıpsız misli ile değiştirilmesini satıcıdan talep edebilir. Satıcı, tüketicinin talebini reddedemez. Bu talebin yerine getirilmesini durumunda satıcı, üretici ve ithalatçı müteselsilen sorumludur.
6. Malın kullanma kılavuzunda yer alan hususlara aykırı kullanılmasıyla kaynaklanan arızalar garanti kapsamı dışındadır.

7. Garanti belgesi ile ilgili olarak çıkabilecek sorular için T.C. Gümrük ve Ticaret Bakanlığı, Tüketicinin Korunması ve Piyasa Gözetimi Genel Müdürlüğü'ne başvurulabilir.

GARANTİ YÜKÜMLÜLÜĞÜ - MÜŞTERİNİN DİKKAT ETMESİ GEREKEN HUSUSLAR

1. Garanti Belgesi üzerinde mamulün orijinal seri numarasında tahrihat yapıldığı hallerde garanti geçersizdir.
2. Garanti yükümlülüğünün geçerli olabilmesi için, VESTEL yetkili personelden ve da yetkili servislerinden başka hiçbir kimsenin, hiçbir şekilde cihazın tamiri ve tadilinde müdahale etmemesi gerekmektedir.
3. Arızalı cihazın tamir yerini (cihazın kullanıldığı yer veya servis adresi) ve seklini yetkili servis bellirler.
4. Aşağıda açıklanan koşullarda arızalı cihaz, garanti kapsamına girmez:
 - a) Cihaza bağlanan dış donanımdan (regülatör, kesintisiz güç kaynağı vb.) kaynaklanan arızalar.
 - b) Anormal voltaj düşüklüğü veya fazlalığından, hatalı elektrik tesisatından, cihazın etiketinde belirtilenden farklı bir sebebe gerilimine bağlanmasıyla oluşan arızalar,
 - c) Malin tesliminden sonraki nakiller ve yerleştirme sonucu (düşme, aşırı sarsılma, darbe vs.) oluşabilecek arızalar,
 - d) Cihazın kullanım hatalarından meydana gelen dış ve iç yüzeylerdeki bozulma, çizilme, kırılmalar ve arızalar,
 - e) Doğa olaylarının (yıldırım, sel, su baskını, deprem, yangın vs.) yol açacağı arızalar.

Bu gibi durumlarda arızalı cihaz, VESTEL yetkili uzmanları tarafından tamir edilecek, standart tamir ücreti alınacaktır.

5. Garanti Belgesinin tekemmül ettirilerek tüketiciye verilmesi sorumluluğu tüketicinin malı satın aldığı yetkili satıcı, acente ya da temsilciliklere aittir. Garanti Belgesi, satın alınan

mala ilişkin faturanın tarihi ve sayısı ile seri numarasını içermek zorundadır.

MÜŞTERİNİN SEÇİMLİK HAKLARI

Müşteri, malın 6502 sayılı Tüketicinin Korunması Hakkında Kanun hükümleri uyarınca ayıplı olduğunun anlaşılması durumunda, ayıp daha sonra ortaya çıkmış olsa bile, malın müşteriye teslim tarihinden itibaren iki yıllık zaman aşımı süresi içinde;

1. Satılan geri vermeye hazır olduğunu bildiren sözleşmeden dönme,
2. Satılan ilkoyup ayıp oranında satış bedelinden indirim isteme, seçilmiş haklarından birini Satıcıya karşı;
3. Aşırı bir masraf gerektirmedik takdirde, bütün masrafları satıcıya ait olmak üzere satılanın ücretsiz onarılmasını isteme, imkân varsa, satılanın ayıpsız bir misli ile değiştirilmesini isteme, seçilmiş haklarından birini ise Satıcıya, üretici veya ithalatçıya karşı kullanabilir.

Ücretsiz onarım veya malın ayıpsız misli ile değiştirilmesinin satıcı için orantısız güçlükleri beraberinde getirecek olması hâlinde tüketici, sözleşmeden dönme veya ayıp oranında bedelinden indirim haklarından birini kullanabilir.

Müşteri, şikâyet ve itirazları konusundaaki başvurularını Tüketici Mahkemelerine ve Tüketici Hakem Heyetlerine yapabilir.

VESTEL

 Zorlu Holding kuruluşudur.

0850 222 4 123
www.vestel.com.tr



Cihazınızın T.C. Gümrük ve Ticaret Bakanlığı Tüketicinin Korunması ve Piyasa Gözetimi Genel Müdürlüğü'nce tespit ve ilan edilen kullanım ömrü (cihazın fonksiyonlarını yerine getirebilmesi için gerekli yedek parça bulundurma süresi) 10 yıldır.



Geri dönüştürülebilir kağıt kullanarak doğaya katkımızı sürdürüyoruz.

Üretici/İthalatçı Firma:

Vestel Ticaret A.Ş.
Levent 199 Büyükdere Cad. No:199 34394
Şişli/İstanbul - Türkiye
Tel: 0850 222 4 123
Web: www.vestel.com.tr/destek
E-posta: vmh@vestel.com.tr