

VESTEL

VESTEL TARÇIN S MULTİ BLENDER SETİ

KULLANIM KILAVUZU

Değerli Müşterimiz,

Blender set cihazımızı tercih etmekle kaliteli bir **VESTEL** ürünü satın almış bulunmaktasınız.

Cihazınız, gerekli olan özeni ve bakımı sağladığınız takdirde size uzun yıllar hizmet edecektir.

Cihazınızı kullanırken keyif almanızı diliyoruz.

Güvenlikle İlgili Önemli Bilgiler

Cihazınızı hızlı bir biçimde tanımak ve cihazınızın tüm fonksiyonlarından eksiksiz faydalanmak için lütfen bu kılavuzdaki talimatları dikkatli bir şekilde okuyun ve ileride tekrar incelemek için saklayın.



UYARI: Ciddi yaralanma risklerini belirtir.



DİKKAT: Cihazınızın zarar görmesi ya da bozulmasına yol açabilecek tehlikeleri belirtir.

UYARI: Cihazınızı kullanmaya başlamadan önce tehlikeli bir durum, yangın, elektrik çarpması ve kişisel yaralanma risklerini önleyebilmek için bu kullanma kılavuzunu dikkatlice okuyun. Talimatlara her zaman uyun.

■ İindekiler

Güvenlik uyarıları.....	1
Cihazı Kullanırken Dikkat Edilmesi Gereken Güvenlik Bilgileri.....	1
Temizlik ve Bakım Yaparken Dikkat Edilmesi Gereken Güvenlik Bilgileri.....	4
Taşıma ve Nakliye Sırasında Dikkat Edilecek Hususlar	5
Sorumluluk Sınırlaması	5
Teknik Özellikler.....	6
Genel Görünüm.....	6
Kullanmadan Önce.....	7
Kullanımı	7
Blender olarak kullanımı	7
Çırpıcı Olarak Kullanımı.....	8
Doğrayıcı Olarak Kullanımı.....	9
Parçalama Bıçağının Kullanımı.....	10
Temizlik ve Bakım	12
Saklanması	12
Sorun Giderme	12

■ Güvenlik uyarıları

Cihazı Kullanırken Dikkat Edilmesi Gereken Güvenlik Bilgileri

- Bu kullanım kılavuzu, cihazınızın ilk kullanımı, güvenliği, kullanım amaçları ve cihazınızın temizliği ve bakımı ile ilgili önemli bilgiler içermektedir.
- Kullanım kılavuzunu dikkatlice okuyun ve ilgili talimatlara uyun.
- Kullanım kılavuzunu güvenli bir yerde saklayın ve cihazınızı ödünç verdiğinizde bu kullanım kılavuzunu da cihazınızla birlikte verin.
- Bu cihaz, kapalı mekanlarda kullanılmak üzere ticari olmayan kullanımlar için küçük miktarlardaki gıdaları karıştırmak, harmanlamak ve parçalamak amacıyla tasarlanmıştır.
- Bu cihaz, ev tipi kullanım için olup aşağıda verilen benzer ortamlarda kullanılmak üzere tasarlanmıştır:
 - Dükkanlar, ofisler ve benzer çalışma ortamlarındaki mutfaklarda;
 - Çiftlik evlerinde;
 - Müşteriler tarafından otel, mo-

tel ve benzeri ev tipi ortamlarda;

- Yatak ve kahvaltı tipindeki ortamlarda
- **UYARI:** Cihazınız kullanım amacının dışında kullanılması hasar veya tehlikeli durum yaratabilir ve cihazın garantisinin iptaline sebep olur. Bu şartlarda oluşabilecek hasarlar kullanıcı tarafından karşılanır.
- Cihazı yalnızca tip etiketi üzerindeki bilgilere göre bağlayın ve çalıştırın. Herhangi bir uyumsuzluk durumunda meydana gelebilecek arızalardan üretici firma sorumlu değildir. Cihaz garanti kapsamı dışında işlem görür.
- Cihazı sadece AC akımına ve topraklı prize bağlayın.
- Cihaz kullanırken kapanırsa, fişi prizden çekin ve 5 dakika soğumasını bekleyin. Cihaz çalışmaya başlayacaktır.
- Cihaz tamamen monte edilmiş halde değilse fişi prize takmayın ve cihazı parçalarına ayırmadan veya bıçağı tutmadan önce mutlaka prizden çekin.
- Bu cihaz, güvenli bir şekilde kullanılmasıyla ilgili kendilerine gözetim veya talimat verilmişse ve içermiş olduğu tehlikeler

kendileri tarafından anlaşılması sa 8 yaş ve üzeri çocuklar ve fiziksel, duyuşal veya zihinsel yetenek eksikliği bulunan veya tecrübe ve bilgi eksikliği olan kişiler tarafından kullanılabilir.

- Çocuklar cihaz ile oynamamalıdır. Cihazı ve kablosunu çocukların erişemeyeceği bir yerde ve çocuklardan uzak tutun.
- Temizleme ve kullanıcı bakımı gözetimsiz çocuklar tarafından yapılmamalıdır.
- Cihaz denetimsiz olarak çocuklar tarafından kullanılmalıdır.
- Cihazınızın kablosunun masa veya tezgahdan aşağı sarkmasına izin vermeyin. Çocuklar tarafından kablo aşağıya çekilebilir ve cihaz devrilerek yaralanmalara neden olabilir.
- **UYARI:** Ambalaj malzemeleri boğulmaya neden olabilir. Çocukların erişebileceği yerlerden uzak tutun.
- Bu cihazı daima sağlam, kuru ve düz bir yüzeyde kullanın.
- Cihaz kullanılmadığında, gözetimsiz bırakıldığında, parçaları çıkartırken veya takarken ve cihazınızın temizliği öncesinde, cihazın elektrik fişini daima priz-

den çekin.

- Elektrik tehlikesinden korunmak için cihazınızın elektrik kablosunu, fişini veya cihazın motor bölümünü suya veya diğer sıvılara sokmayın.
- Kullanmadan önce, cihazınızın fonksiyonlarını doğru bir şekilde kontrol edin.
- Hatalı kullanım nedeniyle yaralanma ihtimali vardır. Keskin bıçakları tutarken, kaseyi boşaltırken ve temizlik sırasında dikkat edilmelidir. Sıcak sıvı cihaza boşaltılırsa, cihazdan ani buhar çıkışı olabilir, dikkat edin.
- Elektrik kablosu hasar görürse, tehlikeleri önlemek için kabloyu kullanmaya devam etmeyin. Elektrik kablosu zarar görmüşse, herhangi bir tehlikenin önlenmesi için, sadece üreticinin önerdiği yetkili servis tarafından değiştirilmelidir. Lütfen yetkili servis veya müşteri iletişim merkezi ile iletişime geçin.
- Cihaz yalnızca elektrik kablosunda ve cihazın gövdesinde hiçbir hasar görünmediği takdirde kullanılmalıdır.
- Cihazınızı asla aşağıdaki durumlarda kullanmayın:

- Cihaz, elektrik kablosu veya fişi hasarlı ise,
- Cihaz düşürülürse, gözle görülür hasar belirtisi varsa veya düzgün çalışmazsa,
- Cihaz, elektrikli parçalar görülecek şekilde hasar görmüşse, eksik parçası var ise,
- Cihaz açık hava koşullarında kalmışsa veya suyun içine düşmüşse.
- Eğer belirtilen durumlardan birisi tespit edilirse, hemen cihazınızın elektrik fişini prizden çekin ve yetkili servisle irtibata geçin. Hasarlı bir cihazya da cihazın hasarlı parçaları ciddi yaralanmalara ve yangına neden olabilir.
- Cihazınızda herhangi bir arıza meydana gelirse, cihazı kendiniz tamir etmeye kalkışmayın. Cihazı sökmeyin, yanlış bir şekilde tekrar monte edilirse, kullanılırken elektrik çarpması riskine neden olabilir. Cihazın içinde kullanıcı tarafından tamiri yapılabilecek parça yoktur.
- Üretici tarafından tavsiye edilmeyen aksesuarların kullanılması cihaz hasarına ve yaralanmalara neden olabilir.
- Cihazınızı açık hava koşullarında kullanmayın.
- Elektrik kablosunu tehlikeye sebep olmayacak şekilde uzatın. Kabloyu, keskin kenarlar üzerinden çekmeyin, sıkıştırmayın.
- Kabloyu direk güneş ışığından, sıcak, nemli ve ıslak alanlardan uzak tutun.
- Yaralanma riskini azaltmak için, kabı yerine düzgünce yerleştirmeden önce asla kesici bıçağı tabana yerleştirmeyin.
- Kullanımınız sırasında cihazı gözetimsiz olarak bırakmayın.
- Cihazın yanından ayrılmadan önce veya cihazı kullandıktan sonra kapatın ve elektrik fişini prizden çekin.
- Cihazı kullandıktan sonra düğmesini kapalı konuma getirdiğinizden emin olun.
- Parçalarını sökmeden önce cihazın motorunun tamamen durduğundan emin olun.
- Cihazınızı kesinlikle içi dolu olan küvet, lavobo vb yanında kullanmayın.
- Cihazınız üzerindeki kilitleme sistemini asla devre dışı bırakmayın.
- **UYARI:** Hareket eden parça-

- lara temas etmekten kaçının. Ellerinizi, saçlarınızı, giysinizi ve herhangi bir aleti yaklaştırmayın.
- Aksesuarları değiştirmeden önce veya kullanım esnasında hareket eden bölümlere yaklaştırmadan önce cihaz, durdurulmalı ve fişin prizden bağlantısı kesilmelidir.
 - Cihazın hiç bir aksesuarını boş kaptaki veya dışarıda çalıştırmayın. Cihaz zarar görebilir.
 - **UYARI:** Cihazınızı veya bağlantı kablosunu, ocak veya benzeri sıcak yüzeylere veya açık alevlerin yakınına koymayın.
 - Cihazın bağlantısını kesmek için kontrol düğmesini kapalı konuma getirin, ardından elektrik fişini prizden çekin.
 - **UYARI:** Kısa süreli çalışmaya uygundur. Aşırı ısınmayı önlemek için cihazı sürekli olarak 10 saniyeden uzun süre kullanmayın. Her 10 saniyelik çalıştırma arasında cihazı 1 dakika için soğumaya bırakın. Aksi takdirde cihazınız zarar görebilir.
 - Cihaz buz kırmak ya da sert ve kuru maddeleri karıştırmak için kullanılamaz, aksi takdirde bıçak körelebilir.
 - Cihazı çalıştırmadan önce, doğrayıcı kapağının yerine sabit şekilde oturduğuna emin olun.
 - Cihazınızı prizden çıkarırken fişten tutun ve kablosundan tutarak taşımayın.
 - Islak ellerinizle cihazı kullanmayın, dokunmayın.
 - Bu cihaz için uzatma kablosu kullanmayın.
 - Asla deliklerin içine herhangi bir cisim düşürmeyin ya da sokmayın.
 - Elektrik fişini, sadece cihazınız kapalıyken prize takın.
 - Cihazın dilimleme/rendeleme paslanmaz çelik bıçaklarını keskin oldukları için taşırken, kullanılırken, kaseyi boşaltırken ve temizlik yapılırken dikkat edin. Ciddi yaralanmalara sebep olabilir.

Temizlik ve Bakım Yaparken Dikkat Edilmesi Gereken Güvenlik Bilgileri

- Cihazı “Temizlik ve Bakım” bölümünde anlatıldığı gibi düzenli bir şekilde temizleyin. Cihazın temizlik ve bakımına başlamadan önce mutlaka cihazın fişini prizden çekin.

- Cihazı temizlemek için kesinlikle sert aşındırıcı temizlik maddeleri kullanmayın.Cihazın dış yüzeyini hafif nemli bir bez ile temizleyebilirsiniz.
- Motor ünitesini, çırpıcı tutucuyu ve parçalayıcı adaptörü suya veya başka sıvıya daldırmayın; yalnızca nemli bir bezle silin ardından iyice kurulayın.Aksi halde içine su girmesi ciddi hasarlara sebep olacaktır.
- Çift Taraflı Paslanmaz Çelik Bıçağı ılık sabunlu su ile temizleyin. Su altında yıkarken motorun oturduğu yuvaya su kaçırmamaya özen gösterin. Yuvaya su kaçması halinde hemen ters çevirerek silkeleyin ve bıçak yukarı gelecek şekilde kurumaya bırakın.
- **UYARI:** Aksesuarları değiştirmeden önce veya kullanım esnasında hareket eden bölümlere yaklaşımadan önce cihaz durdurulmalı ve bağlantısı kesilmelidir.
- Bıçaklar çok keskin olduğundan temizlerken dikkat edin. Bıçağı yıkarken kesici yüzü uzakta olacak şekilde tutun.

Taşıma ve Nakliye Sırasında Dikkat Edilecek Hususlar

- Taşıma ve nakliye sırasında cihazınız, aksamlarına zarar gelmemesi için orijinal kutusunda tutulmalıdır.
- Taşıma sırasında ürünü normal konumunda tutun.
- Cihazı nakliye sırasında düşürmeyin ve darbelere karşı koruyun.
- Ürünün müşteriye tesliminden sonra taşıma sırasında oluşan arızalar ve hasarlar garanti kapsamına girmez.

Sorumluluk Sınırlaması

Bu kılavuzda yer alan tüm teknik bilgiler, kullanım talimatları, cihazın çalıştırılması ve bakımı, cihazınızla ilgili son bilgileri içerir. Üretici firma, bu kullanım kılavuzundaki talimatlara uyulmaması, cihazın kullanım amacının dışında kullanılması, yetkili olmayan onarım işlemleri, cihaz üzerinde izin verilmeyen değişiklikler yapılması ve üretici firma tarafından onaylanmamış yedek parçaların kullanılması nedeniyle oluşabilecek hasar ve yaralanmalar için herhangi bir sorumluluk kabul etmez.

Teknik Özellikler

MODEL	VESTEL TARÇIN S MULTİ BLENDER SETİ
ÇALIŞMA GERİLİMİ (V), FREKANS (Hz)	220-240 V~, 50/60Hz
Güç (W)	700W

- Teknik özellikler ve bu kılavuz, önceden haber verilmeden değiştirilebilir.
- AEEE yönetmeliği' ne uygundur.



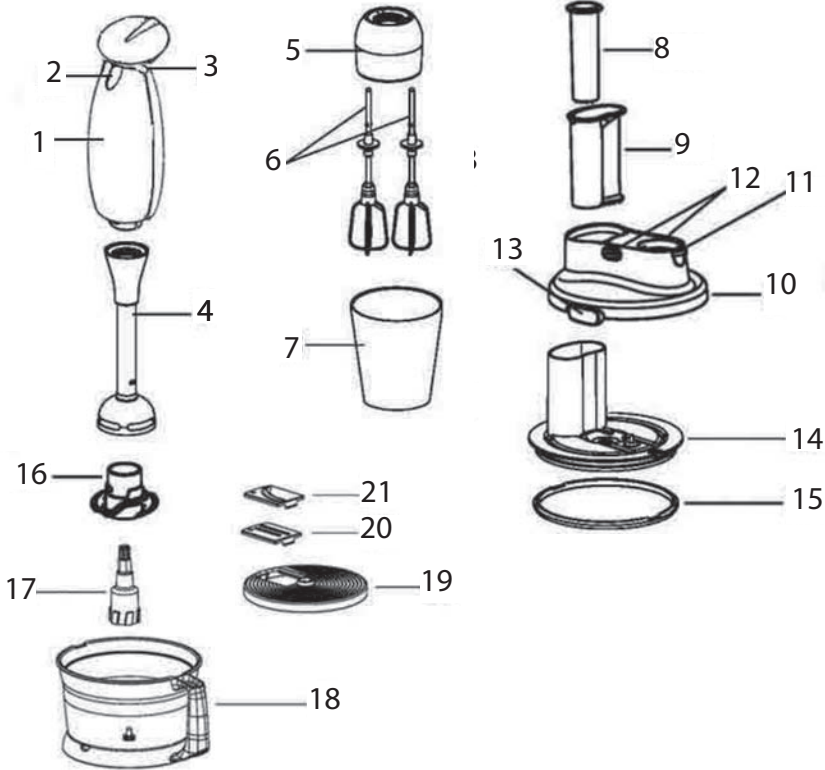
Bu ürün 2014/30/EU (Elektromanyetik Uyumluluk Yönetmeliği) ve 2014/35/EU (Alçak Gerilim (LVD) yönetmeliği) sayılı Avrupa CE Direktiflerine uygundur.



Bu cihaz, Atık Elektrikli ve Elektronik Eşyaların Kontrolü Yönetmeliği' ne uygundur.

Genel Görünüm

Bu görsel yalnızca cihazın parçaları hakkında bilgilendirme amaçlıdır. Parçalar cihaz modeline göre farklı olabilir. Görseller temsildir.



1. Motor(Ana Gövde) Ünitesi
2. Açma/Kapama Düğmesi
3. Güvenlik Düğmesi
4. Tırtıklı Çift Taraflı Paslanmaz Çelik Bıçak
5. Çırpıcı Tutucu
6. Çırpıcı (İkili)
7. Karıştırma(Ölçü) Kabı
8. İtici(havuç vb ince uzun malzemeler için)
9. İtici
10. Robot Üst Kapak
11. Motor Kilit Açma Düğmesi
12. Kapak Açma Düğmeleri
13. Kapak Kilitleme Mandalı
14. Koruyucu Kapak ve Tüp
15. Taşmayı Önleyici Lastik
16. Parçalama Bıçağı
17. Aksesuar Mili
18. Robot Kabı
19. Plastik Bıçak Tutucu
20. Rende Bıçağı
21. Dilimleme Bıçağı

Kullanmadan Önce

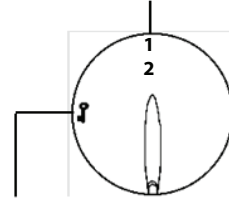
- Cihazınızı kullanmadan önce temizlik ve bakım bölümünde anlatıldığı şekilde temizleyin.
- Cihazınızın motor bölümüne hasar vermemek için kullanım talimatlarına uyun.
- Bu ürün aralıklarla kısa süreli çalıştırmak için tasarlanmıştır.
- Cihazın parçalayıcı bıçağını kullanmadığınız zaman parçalayıcı kabı içinde saklayın.
- Ütünün şebeke kablosunu açıp düzleştirin.

Kullanımı

NOT: Cihazınızda güvenlik kilidi bulunmaktadır. Motor(Ana Gövde) Ünitesinin yanındaki küçük güvenlik düğmesine basmadan cihazın açma/kapama düğmesi çalışmayacaktır. Her ikisine aynı anda basarak cihazı çalıştırabilirsiniz.

Motor ünitesinin Üst kapağında 1 ve 2 hız seviyeleri olup Açma/Kapama Düğmesine hafif bastığınızda 1. Kademedede, daha kuvvetli bastığınızda ikinci kademedede çalışacaktır. Cihaz çalışırken seste oluşan değişimden hız seviyesinin değiştiği anlaşılabilir. Kilit işareti de güvenlik düğmesinin yerini gösterir.

Hız Seviye Göstergesi



Güvenlik Düğmesi

Motor Ünitesi Kapağının Üstten Görünüşü

Blender olarak kullanımı

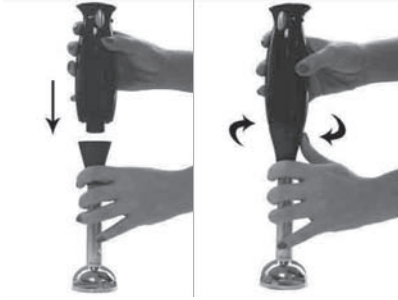
- Tırtıklı paslanmaz çelik bıçak özel tasarlanmış tırtıklı yapısı ve sertleştirilmiş malzemesi sayesinde standart kenarlı bıçaklardan daha uzun süre keskinliğini muhafaza etmektedir.



- Soslar, süt, meyve suyu, çorba, kokteyl hazırlayabilir; pişirilmiş sebze/meyve ve

patates püresi(örnek bebek maması) yapabilirsiniz. Tereyağ, yumurta, un ve sıvı yağ (mayonez, omllet ve hamur için) gibi yumuşak malzemeleri karıştırabilir ve ocak üzerindeki pişmekte olan yiyecekleri karıştırabilirsiniz

- Tırtıklı Çift Taraflı Paslanmaz Çelik Bıçağını motor ünitesine takmak için çok sıkı olmayacak şekilde yerine oturuncaya kadar çevirerek yerleştirin. Çıkarmak için ters yönde çevirin.



- Blenderi yiyecek dolu kap içine yerleştirin. Blenderi aşağı yukarı dik konumda hareket ettirin.



- El blender' in fişini tip etiketine uygun prize takın.
- Güvenlik düğmesine ve açma/kapama düğmesine aynı anda basarak cihazı çalıştırın.
- Blender' i durdurmak için güvenlik düğmesini veya açma/kapama düğmesini serbest bırakın. Cihazı kesinlikle 10 sa-

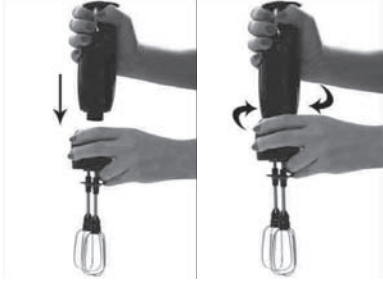
niyeden daha uzun bir süre çalıştırmayın.

- Cihazınızdan iyi bir sonuç almak ve malzemelerin etrafa sıçramasını önlemek için derin bir kap kullanın.
- **UYARI:** Bıçaklar çok keskindir, dikkatlice taşıyın. Ek parçaları takmadan ya da çıkarmadan önce, blender' in fişinin prizden çıkarılmış olmasına dikkat edin.
- Meyvelerin ya da sebzelerin kabuklarını soyun. Çekirdeklerini çıkarın ve küçük küpler halinde doğrayıp bu yiyecek parçalarını kaba koyun.
- Sorunsuz çalışmayı kolaylaştırmak için belli bir miktar su eklenmesi gerekir. Gıda ve su oranı 2:3'tür. Karışımın miktarı kabın azami kapasitesini geçmemelidir.
- **DİKKAT:** Blender bıçağı oldukça serttir. Kullanırken dikkatli olun. Yiyeceğin içinde su olmadan cihazı kullanmayın. Karıştırmanız gereken yiyeceği mutlaka su ile birlikte karıştırın.
- Blenderınızı hiçbir zaman kullanacak olduğunuz malzemenin üzerine sert bir şekilde bastırarak kullanmayın.
- Paslanmaz Çelik Bıçak ile işiniz bittiğinde hemen temizleyin ve nemli bir bezle kurulayın.
- **DİKKAT:** Cihazınızı malzeme içine yerleştirdikten sonra çalıştırın ve işiniz bittiğinde, cihazın çalışması durmadan kesinlikle malzemeyi içinden çıkartmayın.

Çırpıcı Olarak Kullanımı

- Çırpıcı krema, kremşanti, yumurta beyazı, kek hamuru, mayonez ve hazır tatlılar gibi yiyeceklerin hazırlanmasında kullanılmaktadır.
- Çırpıcı aksesuarını kullanmak için çırpıcı tellerini çırpıcı tutucuya yerleşme sesini duyana kadar itin.

- Çırpıcı tutucuyu motor ünitesine takmak için çok sıkı olmayacak şekilde yerine oturuncaya kadar çevirerek yerleştirin. Çıkarmak için ters yönde çevirin.



- Çırpıcıyı yiyecek dolu karıştırma kabına veya daha önceden malzemeleri koyduğunuz derin bir kaba dik şekilde yerleştirin.



- Cihazın fişini prize takın ve düğmeye basarak çalıştırın ve malzemeleri yukarı-aşağı ve dairesel hareketlerle çevirin.
- Cihazı durdurmak için güvenlik düğmesini veya açma/kapama düğmesini serbest bırakın. Cihazı kesinlikle 1 dakikadan daha uzun bir süre çalıştırmayın.
- Her kullanımdan sonra, daima çırpıcı tellerini çırpıcı tutucudan çıkarın ve deterjanlı suyla yıkayın. Tutucuyu nemli bir bezle silmek yeterli olacaktır. Aşırı su, cihaza girebilir ve cihazın hasar görmesine yol açabilir.
- **NOT:** Kap hacmi 900 ml'dir ancak sıvı ile işlem yapıldığında hazneye koyulabilecek maksimum seviye 300ml'dir. Aksi halde

taşmalar görülebilir.

- **UYARI:** Motor ünitesini kesinlikle suya sokmayın.
- **UYARI:** Bıçaklar çok keskin olup sökme takma işleminde plastiğinden tutun ve çok dikkatli olun.
- **UYARI:** Bu ürün aralıklarla çalışacak şekilde tasarlanmıştır. Kısa süreli çalıştırma şekli tavsiye edilmektedir.
- **UYARI:** Cihazı boşken veya dışarıda çalıştırmayın.
- **UYARI:** Cihazı malzemenin üzerine sert bir şekilde bastırmayın.
- **DİKKAT:** Blenderınızı daima dik konumda çalıştırın.

Doğrayıcı Olarak Kullanımı

- Cihazı eti kıymak veya sebze, peynir, kuru meyveleri parçalamak için kullanabilirsiniz. Cihaz bir defada maksimum 800gr kadar olan yiyeceklerin(et dışında) hazırlanması için uygundur.
- **NOT:** Eti kemiğinden ayırın, küçük parçalar halinde kesin. Daha sonra eti kaba koyun, azami et miktarı her doğramada 300 g'ı geçmemelidir. 10 saniyeden uzun çalıştırmayın.
- Dilimleme Bıçağı:Havuç, salatalık veya patates gibi sebzelerin hazırlanması için kullanılır.
- Rende Bıçağı:Havuç, kaşar peyniri, kereviz/kereviz sapı gibi yiyeceklerin hazırlanması için kullanılabilir.
- Kahve çekirdeği ve buna benzer sert çekirdekli gıdaları parçalamak için uygun değildir.
- Doğrayıcı kabını temiz, düz bir yüzeye koyun.
- Dilimleme ve rende bıçağını plastik bıçak tutucuya takın.

- Tutucuyu aksesuar miline takın ve ardından robot kabının ortasında bulunan mile yerleştirin.



- Koruyucu kapağını takın ve üzerine robot üst kapağını kapak kilitleme mandalının yerine oturma sesini duyacak şekilde bastırın. Robot üst kapağını çıkarmak için her iki tarafta bulunan kapak açma (kırmızı) düğmelerine basın.



- Motor(Ana Gövde) Ünitesini robot kapağı üzerine yerleştirmek için üzerindeki oku kapak üzerindeki kilit açık işareti tarafındaki nokta işaretine hizalayın ve kilit kapalı işaretinin yanında bulunan nokta işaretine doğru yerine oturma sesini duyan kadar çevirin. Motor(Ana Gövde) Ünitesini çıkarmak için robot kapağının üzerinde bulunan açık kilit işareti bulunan Motor Kilit Açma Düğmesine basın ve üniteyi kilit açık işareti tarafındaki nokta işaretine doğru çevirin.



- Cihazın fişini tip etiketine uygun prize takın.
- Güvenlik düğmesine ve açma/kapama düğmesine aynı anda basarak cihazı çalıştırın.
- Cihazı durdurmak için güvenlik düğmesini veya açma/kapama düğmesini serbest bırakın.
- Yiyecekleri itici yardımıyla tüpten kabın içine bırakın.
- **UYARI:** Yiyecekleri kabın içine koymak için kesinlikle elinizi ve parmaklarınızı kullanmayın.

Parçalama Bıçağının Kullanımı

- Parçalama Bıçağını aksesuar miline takın ve ardından robot kabının ortasında bulunan mile yerleştirin. Robot kabına parçalanacak malzemeyi koyup kapağını yerleştirin.
- Motor(Ana Gövde) Ünitesini robot kapağına yerleştirdiğinden emin olun.
- Cihazın fişini tip etiketine uygun prize takın.
- Güvenlik düğmesine ve açma/kapama düğmesine aynı anda basarak cihazı çalıştırın.
- Cihazı durdurmak için güvenlik düğmesini veya açma/kapama düğmesini serbest bırakın.
- Yiyecekleri itici yardımıyla tüpten kabın içine bırakın.

- **DİKKAT:** Yaralanma riskini azaltmak için, önce robot kabını yerine düzgünce yerleştirmeden asla kesici bıçağı tabana yerleştirmeyin.
- Eğer cihazı çalıştırdıktan sonra doğranmamış parça kalırsa spatula yardımıyla malzemeyi karıştırıp tekrar işlemi gerçekleştirin.
- **UYARI:** Motor ünitesini kesinlikle suya sokmayın.
- **UYARI:** Bıçaklar çok keskin olup sökme takma işleminde plastiğinden tutun ve çok dikkatli olun.
- **UYARI:** Bu ürün aralıklarla çalışacak şekilde tasarlanmıştır. Kısa süreli çalıştırma şekli tavsiye edilmektedir.
- **UYARI:** Ürünü boşken çalıştırmayın.

Doğrayıcı yaklaşık işlem süreleri için tabloyu dikkate alın.

Malzemeler	Maksimum Miktar(g)	Hız	Gerekli Aksesuar	İşlem Süresi(saniye)
Katı Yağ ve Bal Karışımı	450 yağ - 600 bal	1-2	Çift taraflı doğrayıcı bıçak	5
Soğan/Sarımsak	500	1-2	Çift taraflı doğrayıcı bıçak	3-6
Maydanoz	100	1-2	Çift taraflı doğrayıcı bıçak	5-10
Et(yağsız, sinirsiz, kuşbaşı)	300	1	Çift taraflı doğrayıcı bıçak	10
Fındık	300	1-2	Çift taraflı doğrayıcı bıçak	5-10
Meyve	700	1	Çift taraflı doğrayıcı bıçak	10
Bisküvi	300	1-2	Çift taraflı doğrayıcı bıçak	5-10
Havuç	400	1-2	Çift taraflı doğrayıcı bıçak	5-10

Rendeleme ve dilimleme yaklaşık işlem süreleri için tabloyu dikkate alın.

Malzemeler	Maksimum Miktar(g)	Hız	Gerekli Aksesuar	İşlem Süresi(saniye)
Havuç	400 g	1-2	Rende Bıçağı	5-10
Turp	400 g	2	Rende Bıçağı	5-10
Patates	400 g	1-2	Dilimleme Bıçağı	5-10
Balkabağı	800 g	1-2	Dilimleme Bıçağı	5-10
Salatalık	800 g	1	Dilimleme Bıçağı	5-10

NOT: Şeftali, kayısı, erik gibi meyvelerin çekirdeklerini, badem, fındık, ceviz gibi kuruyemişlerin kabuklarını işlem yapmadan önce çıkartın.

Temizlik ve Bakım

- Güvenlik bilgileri başlığı altında anlatıldığı üzere cihazın temizlik ve bakımına başlamadan önce mutlaka cihazın fişini prizden çekin ve soğumasını bekleyin.
- Cihazın temizliğinin kolay yapılabilmesi için aksesuarları kullandıktan hemen sonra yıkamanız önemlidir.
- Motor ünitesini ayırın. Elektrik çarpma tehlikesi! Motoru (Ana gövdeyi), çırpıcı tutucuyu, robot kapağını suya daldırmanın aksi takdirde elektrik çarpabilir. Dışını nemli yumuşak bir bezle temizleyip, iyice kurulayın.
- Cihazın geri kalan aksesuarlarını bulaşık makinesinde yıkayabilirsiniz.
- NOT:** Renkli gıdaların (örneğin havuç) hazırlanması sırasında cihazınızın plastik parçalarında renk değişikliği meydana gelebilir. Bu parçaları temizlemeden önce bitkisel yağ ile ovarak temizleyebilirsiniz.

- DIKKAT:** Bıçaklar çok keskindir, dikkatlice taşıyın. Bıçaklar çok keskin olduğu için temizlerken dikkat edin.

Saklanması

- Cihazı uzun süre kullanmayı düşünmüyorsanız, dikkatli bir şekilde saklayın.
- Cihazı kaldırmadan önce fişini prizden çekin.
- Cihazı serin ve kuru bir yerde saklayın.
- Cihazı, çocukların ulaşamayacağı bir yerde muhafaza edin.

Sorun Giderme

Cihazınızda normal olmayan bir durum tespit ettiğinizde, tablodaki açıklamalar doğrultusunda sorunu çözmeye çalışabilirsiniz.

Cihazınız hala normal çalışmasına devam etmiyorsa Vestel İletişim Merkezi ile irtibata geçin. Yetkili servis listesine ve iletişim bilgilerine web sitesinden ulaşabilirsiniz.

Sorun	Sebebi	Çözüm
Cihaz çalışmıyor.	Cihazın fişi prize uygun şekilde takılmamış.	Sıkıca prize takın.
	Prizde elektrik yok.	Sigorta veya şalteri kontrol edin.
	Motor tam olarak robot üst kapağına oturmamış olabilir.	Motor ünitesinin robot üst kapağına yerleştikten emin olun.
Cihaz çalışıyor ama bıçak dönmüyor.	Aksesuar mili robot kabı miline veya robot üst kapağına iyi oturtulmamış olabilir.	Aksesuar mili robot kabı miline veya robot üst kapağına tam olarak yerleştikten emin olun.
	Motor ünitesi robot üst kapağına oturmamış olabilir.	Motor ünitesinin robot üst kapağına yerleştikten emin olun.
Cihaz çalışırken kapanıyor.	Cihaz aşırı ısınmış ve koruyucu devreye girmiş olabilir.	Cihazın soğuması için 5 dakika bekleddikten sonra çalışmaya başlayacaktır.

Cihazınızın Çevreye Uygun Bir Şekilde Atılması



Ürün veya paketi üzerindeki bu sembol, ürünün ev atığı gibi muamele görmemesi gerektiğini gösterir. Bunun yerine elektrikli ve elektronik donanımın geri dönüşümünü yapan geçerli toplama nok-

tasına teslim edilmelidir. Bu ürünün doğru şekilde imha edilmesini sağlayarak, ürünün yanlış atık muamelesi kaynaklı çevre ve insan sağlığı ile ilgili potansiyel olumsuz sonuçlarını önlemeye yardımcı olursunuz. Malzemelerin geri dönüşümü, doğal kaynakları korumaya yardımcı olacaktır. Bu ürünün geri dönüşümü ile ilgili daha ayrıntılı bilgi için lütfen yerel belediye, ev atıkları imha servisi veya ürünü satın aldığınız mağaza ile temasa geçin.

Ambalaj bilgisi

Ürünün ambalajı, geri dönüştürülebilir malzemelerden üretilmiştir. Ambalaj atığını evsel veya diğer atıklarla birlikte atmayın, yerel yönetimin belirttiği ambalaj toplama noktalarına atın.

Enerji Tasarrufu için Öneriler

Kaba ihtiyacınız kadar malzeme koyun, aşırı miktarda doldurmayın. Katı gıdaları cihaza eklemeyen önce, küçük parçalar halinde kesin. Kılavuzda belirtilen diğer talimatlara ve sürelerle uyun. Kullanımdan sonra cihazı kapatın ve fişini prizden çekin. Anlık (tek darbe) olarak çalıştırın, uzun süreli çalıştırılmaması tavsiye edilir.

Müşteri'nin Seçimlik Hakları

Müşteri; malın 6502 sayılı Tüketicinin Korunması Hakkında Kanun hükümleri uyarınca ayıplı olduğunun anlaşılması durumunda, ayıp daha sonra ortaya çıkmış olsa bile, malın müşteriye teslim tarihinden itibaren iki yıllık zamanaşımı süresi içinde;

- 1) Satılanı geri vermeye hazır olduğunu bildirerek sözleşmeden dönme,
- 2) Satılanı alıkoyup ayıp oranında satış bedelinden indirim isteme, seçimlik haklarından birini Satıcıya karşı;
- 3) Aşırı bir masraf gerektirmediği takdirde, bütün masrafları satıcıya ait olmak üzere satılanın ücretsiz onarılmasını isteme,
- 4) İmkân varsa, satılanın ayıpsız bir misli ile değiştirilmesini isteme, seçimlik haklarından birini ise Satıcıya, üretici veya ithalatçıya karşı kullanılabilir.

Ücretsiz onarım veya malın ayıpsız misli ile değiştirilmesinin satıcı için orantısız güçlükleri beraberinde getirecek olması hâlinde tüketici, sözleşmeden dönme veya ayıp oranında bedelden indirim haklarından birini kullanabilir.

Müşteri; şikâyet ve itirazları konusundaki başvurularını Tüketici Mahkemelerine ve Tüketici Hakem Heyetlerine yapabilir.

Üretim Yeri: Türkiye

Üretici Firma:

Vestel Ticaret A.Ş.

Adres : Levent 199 Büyükdere Cad.

No:199 34394

Şişli/İSTANBUL-TÜRKİYE

Tel : 0850 222 4 123

E-posta : vmh@vestel.com.tr

<http://www.vestel.com.tr/destek>

Cihazınızın T.C. Gümrük ve Ticaret Bakanlığı Tüketicinin Korunması ve Piyasa Gözetimi Genel Müdürlüğü'nce tespit ve ilan edilen kullanım ömrü (cihazın fonksiyonlarını yerine getirebilmesi için gerekli yedek parça bulundurma süresi) 7 yıldır.

MEMNUN ETMEK GÖREVİMİZ
TEŞEKKÜR ALMAK HEDEFİMİZ
Satış sonrası en iyi hizmeti sunabilmek için buradayız.



- Vestel Müşteri Hizmetleri tüm kanallardan iletilen taleplerinizi alır.
 - Talebinizle ilgili gerekli incelemeleri ve analizini gerçekleştirir.
 - Talebiniz hakkında sizi bilgilendirir.
- Talebiniz doğrultusunda memnuniyet hedefiyle hizmet verilmesini sağlar.*
 - Talebinizi teşekkür alma hedefiyle sonuçlandırır.

MÜŞTERİ HİZMETLERİ

0850 222 4 123
vestel.com.tr
vmh@vestel.com.tr



Canlı Destek



IOS



ANDROID

* Tüketici 4. adımda memnun kalmadığı takdirde 2. adıma geri dönlür. Süreç tekrar gerçekleştirilir, 2. adımdan devam edilir.

VESTEL

GARANTI BELGESİ

MALIN

Cinsi BLENDER

Markası VESTEL

Modeli

Seri No

SATICI FİRMANIN

Unvanı

Adresi

Tel-Faks

E-posta

Fatura Tarihi

Fatura No

Kase ve İmza

Teslim Tarihi ve Yeri

Azami Tamir Süresi

Garanti Süresi

20 İsgünü

2 Yıl

ALICININ

Adı, Soyadı

Adresi

Tel

Genel Müdür
Ergün Güler



ÜRETİCİ FİRMA:

Vestel Ticaret A.Ş.

Levent 199 Büyükdere Cad. No:199 34394

Şişli/İstanbul - Türkiye

Tel: 0850 222 4 123

Web: www.vestel.com.tr/destek

E-posta: vmih@vestel.com.tr

TÜRKİYE GENEL DAĞITICISI:

Vestel Ticaret A.Ş.

Levent 199 Büyükdere Cad. No:199 34394

Şişli/İstanbul - Türkiye

Tel: 0850 222 4 123

Web: www.vestel.com.tr/destek

E-posta: vmih@vestel.com.tr



Zorlu Holding kuruluşudur.

VESTEL

GARANTİ ŞARTLARI

1. Garanti süresi malın teslim tarihinden itibaren başlar ve 2 yıldır.
2. Malın bütün parçaları dahil olmak üzere tamamı firmamız garantisine kapsamdadır.
3. Malın garanti süresi içerisinde arızalanması durumunda, tamirde geçen süre garanti süresine eklenir. Malın tamir süresi en fazla 20 iş günüdür. Bu süre mala ilişkin arızanın servisi istasyonuna, servisi istasyonunun olmaması durumunda, malın satıcısı, bayii, acentası, temsilcisi, ithalatçısı veya üreticisinden birisine bildirim tarihinden itibaren başlar. Malın arızasının, 10 iş günü içinde giderilmesi halinde; üretici veya ithalatçı, malın tamiri tamamlanıncaya kadar, benzer özelliklere sahip başka bir malı tüketicinin kullanımına tahsis etmek zorundadır.
4. Malın garanti süresi içinde, gerek malzeme ve işçilik, gerekse montaj hatalarından dolayı arızalanması halinde, işçilik masrafları, değiştirilen parça bedeli ve da başka herhangi bir ad altında hiçbir ücret talep edileksizin tamiri yapılabilmektedir.
5. Tüketicinin tamir hakkını kullanmasına rağmen malın;

- a) Garanti süresi içinde tekrar arızalanması,
 - b) Tamiri için gereken azami sürenin aşılması,
 - c) Tamirinin mümkün olmadığı, yetkili servis istasyonu, satıcı, üretici veya ithalatçı tarafından bir raporda belirlenmesi, durumlarında; tüketici malın bedel iadesini, ayp oranda bedel indirimi veya malın ayıpsız misli ile değiştirilmesini satıcıdan talep edebilir. Satıcı, tüketicinin talebini reddedemez. Bu talebin yerine getirilmemesi durumunda satıcı, üretici ve ithalatçı müteselsilen sorumludur.
6. Malın kullanma kılavuzunda yer alan hususlara aykırı kullanımından kaynaklanan arızalar garanti kapsamı dışındadır.

7. Garanti belgesi ile ilgili olarak çıkabilecek sorunlar için T.C. Gümrük ve Ticaret Bakanlığı, Tüketicinin Korunması ve Piyasa Gözetimi Genel Müdürlüğü'ne başvurulabilir.

GARANTİ YÜKÜMLÜLÜĞÜ – MÜŞTERİNİN DİKKAT ETMESİ GEREKEN HUSUSLAR

1. Garanti Belgesi üzerinde mamulün orijinal seri numarasında tahrifat yapıldığı hallerde garanti geçersizdir.
2. Garanti yükümlülüğünün geçerli olabilmesi için, VESTEL yetkili personeline ve da yetkili servislerinden başka hiçbir kimsenin, hiçbir şekilde cihazın tamir ve tadilime müdahale etmemesi gerekmektedir.
3. Arızalı cihazın tamir yerini (cihazın kullanıldığı yer veya servisi atölyesi) ve şeklini yetkili servis belirler.
4. Aşağıda açıklanan koşullarda arızalı cihaz garanti kapsamına girmez.

- a) Cihaza bağlanan dış donanımdan (regülatör, kesintisiz güç kaynağı vb.) kaynaklanan arızalar,
- b) Anormal voltaj düşüklüğü veya fazlalığından, hatalı elektrik tesisatından, cihazın etiketinde belirtilenden farklı bir sebebe gerilimine bağlanmasıyla oluşan arızalar,
- c) Malın tesliminden sonraki nakiller ve yerleştirme sonucu (düşme, aşırı sarılması, darbe vs.) oluşabilecek arızalar,
- d) Cihazın kullanım hatalarından meydana gelen dts ve iç yüzeylerdeki bozulma, çizilme, kırılmalar ve arızalar,
- e) Doğal olayların (yıldırım, sel, su baskını, deprem, yangın vs.) yol açacağı arızalar.

Bu gibi durumlarda arızalı cihaz, VESTEL yetkili uzmanları tarafından tamir edilecek, standart tamir ücreti alınacaktır.

5. Garanti Belgesi'nin tekemmül ettirilerek tüketiciye verilmesi sorumluluğu tüketicinin malı satın aldığı yetkili satıcı, acente ya da temsilcilerine aittir. Garanti Belgesi, satın alınan

mala ilişkin faturanın tarihi ve sayısı ile seri numarasını içermek zorundadır.

MÜŞTERİ'NİN SEÇİM LİK HAKLARI

Müşteri; malın 6502 sayılı Tüketicinin Korunması Hakkında Kanun hükümleri uyarınca ayvplı olduğunun anlaşılması durumunda, ayvplı daha sonra ortaya çıkmış olsa bile; malın müşteriye teslim tarihinden itibaren iki yıllık zamanasını süresi içinde;

1. Satılanı geri vermeye hazır olduğunu bildirerek sözleşmeden dönme,
2. Satılanı alkovup ayvpl oranda satış bedelinden indirim isteme, seçimlik haklarından birini. Satıcıya karşı;
3. Aşırı bir masraf gerektirmediği takdirde, bütün masrafları satıcıya atı olmak üzere satılanın ücretsiz onarılması isteme,
4. İnkân varsa, satılanın ayıpsız bir misli ile değiştirilmesini isteme, seçimlik haklarından birini ise Satıcıya, üretici veya ithalatçıya karşı kullanılabılır.

Ücretsiz onarım veya malın ayıpsız misli ile değiştirilmesinin satıcı için orantsız güçlükleri beraberinde getirecek olması hâlinde tüketici, sözleşmeden dönme veya ayvpl oranda bedelden indirim haklarından birini kullanabilir.

Müşteri; şikâyet ve itirazları konusundaki başvurularını Tüketicî Mahkemelerine ve Tüketicî Hakem Heyetlerine yapabilir.

VESTEL

0850 222 4 123
www.vestel.com.tr



Cihazınızın T.C. Gümrük ve Ticaret Bakanlığı Tüketicinin Korunması ve Piyasa Gözetimi Genel Müdürlüğü'nce tespit ve ilan edilen kullanım ömrü (cihazın fonksiyonlarını yerine getirebilmesi için gerekli yedek parça bulundurma süresi) 7 yıldır.



Geri dönüştürülebilir kağıt kullanarak doğaya katkımızı sürdürüyoruz.

Üretici Firma:

Vestel Ticaret A.Ş.
Levent 199 Büyükdere Cad. No:199 34394
Şişli/İstanbul - Türkiye
Tel: 0850 222 4 123
Web: www.vestel.com.tr/destek
E-posta: vmh@vestel.com.tr