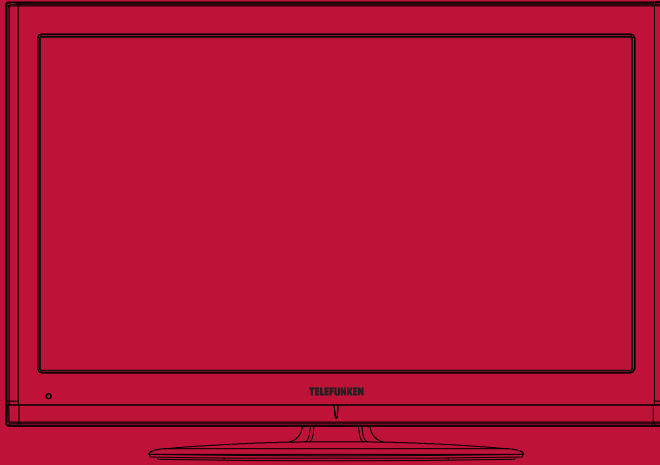


TELEFUNKEN

32XT500i 32"
FHD LCD TV



KULLANIM KILAVUZU
USER'S GUIDE

HDMI[™]
HIGH-DEFINITION MULTIMEDIA INTERFACE

TELEFUNKEN[®]

İçindekiler

GÜVENLİK ÖNLEMLERİ.....	1
Teknik Özellikler.....	2
Desteklenen PC Girişi Tipik Ekran Modları.....	2
Adım 1 – Uzaktan Kumandaya Pili Takılması.....	2
Adım 2 - Kontrol Düğmesi	2
Adım 3 – Harici Cihazların Bağlanması	2
Adım 4 – Güç ve Anten/Kablo Bağlantısı	3
Adım 5 - Açmak/Kapatmak.....	3
Adım 6 - İlk Kurulum.....	3
Menü Çalışması.....	3
Uzaktan Kumanda	4
Menü özellikleri ve İşlevleri.....	4

GÜVENLİK ÖNLEMLERİ

Kendi güvenliğinizi için aşağıdaki güvenlik önlemlerini okuyun.

Güç Kaynağı: Televizyon, yalnızca 220-240 V AC 50 Hz çıkışla çalıştırılmalıdır. Kullanım kolaylığınız için doğru voltajı seçtiğinizden emin olunuz.

Güç Kablosu: Güç kablosu (elektrik kablosu) üzerine TV, mobilya, vs. yerleştirmeyiniz veya kabloyu bükmeyiniz. Bağlantı fişi, elektrik kablosuna ve prizlere kolayca erişilebilir. Elektrik kablosunu fişten tutarak çekiniz. Cihazın fişini güç kablosundan çekerek çıkarmayınız ve güç kablosuna asla elleriniz ıslakken dokunmayınız; bu kısa devreye veya elektrik çarpmasına neden olabilir. Kabloyu asla düğümlemeyiniz veya başka kablolarla birlikte bağlamayınız. Güç kabloları, üzerlerine basılmayacak şekilde yerleştirilmelidir. Hasar görmüş bir güç kablosu yangına veya elektrik çarpmasına neden olabilir. Kablo hasar gördüğünde ve değiştirilmesi gerektiğinde, bu işlem vasıflı personel tarafından yapılmalıdır.

Nem ve Su: Bu cihazı nemli ve ıslak yerlerde kullanmayınız (banyoda, mutfak lavabosu ve bulaşık makinesi yakınlarında kullanılmaktan kaçınınız). Tehlike yaratabileceğinden, bu aleti yağmura veya suya maruz bırakmayınız ve üzerine vazo gibi sıvı içeren nesnelere koymayınız. Su damlatmaktan veya sıçratmaktan kaçınınız. Eğer kabinin üzerine herhangi sert bir nesne düşecek veya sıvı dökülecek olursa, TV'nin fişini çekiniz ve tekrar çalıştırmadan önce vasıflı eleman tarafından kontrol ettiriniz.

Temizlik: Temizlemeden önce TV'nin fişini prizden çekiniz. Sıvı veya sprey temizleyiciler kullanmayınız. Yumuşak ve kuru bir kumaş kullanınız.

Havalandırma: TV seti üzerindeki yuva ve delikler havalandırma ve güvenli çalışma için yapılmışlardır. Aşırı ısınmadan kaçınmak için bu delikler hiçbir şekilde engellenmemeli veya kapatılmamalıdır.

Isı ve Ateş Kaynakları: Cihaz, çıplak alevlerin veya elektrikli ısıtıcı gibi yoğun ısı kaynaklarının yakınına yerleştirilmemelidir. TV'nin üzerine, yanan mumlar gibi hiçbir çıplak ateş kaynağının koyulmadığından emin olunuz. Pillerin güneş ışığı, ateş veya benzeri türde aşırı ısıya maruz bırakılmaması gerekmektedir.

Yıldırım: Fırtına ve yıldırım halinde veya tatile çıkarken güç kablosunu prizden çıkarınız.



Yedek Parçalar: Yedek parça gerektiğinde, servis teknisyeninin üretici tarafından belirtilen veya aslıyla aynı teknik özelliklere sahip parçalar kullandığından emin olunuz. Yan sanayi parçalarla değişim yapılması halinde yangın çıkabilir, elektrik çarpabilir veya başka tehnelere neden olunabilir.

Servis İşlemleri: Lütfen bütün servis işlemleri için yetkili personele danışınız. Elektrik çarpmasına neden olabileceğinden, kapağı kendiniz çıkartmayınız.

Atıkların yok edilmesi: Ambalaj ve ambalaja yardımcı malzemeler geri dönüştürülebilir ve geri dönüştürülmeleri gereklidir. Folyo poşet gibi paketlenme malzemeleri çocuklardan uzak tutulmalıdır. Pillerin –ağır metal içermeyenler de dâhil olmak üzere– evsel atıklar ile birlikte atılmaması gerekir. Lütfen kullanımış pilleri çevreye saygılı bir şekilde yok ediniz. Bulduğunuz bölgede geçerli olan yasal yönetmelikler hakkında bilgi edininiz. Pilleri yeniden şarj etmeyi denemeyin. Patlama tehlikesi vardır. Pilleri sadece aynı veya dengi tür pillerle değiştirin. LCD PANEL'de bulunan soğuk katotlu floresan lamba az miktarda cıva içerir; lütfen atık bertaraf etme için yerel tertip ve yönetmeliklere uyunuz.

Cihazı Prizden Çıkarma: Elektrik kablosu TV' setinin elektrik şebekesi ile olan bağlantısının kesilmesi için kullanılır, dolayısı ile hali hazırda işleyebilir kalacaktır.

Kulaklık Sesi: Kulaklıklardan gelen aşırı ses basıncı duyma kaybına yol açabilir.

Kurulum: Yaranmalarını önlemek için, bu cihaz duvara monte edilirken kurulum talimatlarına uygun olarak, sağlam şekilde duvara tuturulmalıdır (bu seçenek mevcutsa).

LCD Ekran: Bu LCD paneli, yaklaşık bir milyon ince film transistörü içeren, ince görüntü detaylarını sağlayan son derece yüksek bir teknoloji ürünüdür. Ara sıra ekranda sabit noktalar halinde mavi, yeşil veya kırmızı bir kaç ölü piksel belirebilir. Lütfen bunun ürününüzün çalışmasını etkilemediğini göz önünde bulundurunuz.

Uyarı: Evden ayrılırken TV'nizi bekleme konumunda veya çalışırcı halde bırakmayınız.

Ayarlayıcıdan Bir TV Dağıtım Sistemine Bağlantı
Elektrik bağlantısı yoluyla veya koruyucu topraklamaya bağlantısı bulunan başka bir cihaz aracılığıyla binanın koruyucu topraklamasına bağlanan ve koaksiyal kablo kullanılarak bir televizyon dağıtım sistemine bağlanan cihazlar, bazı koşullarda yangın tehlikesi oluşturabilir. Bu nedenle belirli bir frekans aralığının altında elektriksel izolasyon sağlayan bir aygıt yoluyla bir kablo dağıtım sistemine bağlantı sağlanmalıdır (galvanik yalıtıcı, bkz EN 60728-11).

Not : PC ile TV arasındaki HDMI bağlantısı radyo parazitlerine neden olabilir. Bu durumda VGA (DSUB-15) bağlantısının kullanılması önerilir.

Elektrikli cihazların çocuklar tarafından kullanılmasına hiçbir zaman izin verilmemelidir. Çocuklar muhtemel tehlikeleri her zaman farkına varamazlar. Çocuklar olası tehlikeleri her zaman düzgün bir şekilde algılayamaz. Piller / akümülatörler yutulduğunda ölüm tehlikesi oluşturabilir. Pilleri küçük çocukların erişemeyeceği bir yerde saklayın. Bir pilin yutulması durumunda derhal tıbbi yardım aranmalıdır. Ayrıca ambalaj malzemelerini de çocuklardan uzak tutun. Boğulma tehlikesi vardır.

Teknik Özellikler

RF ANTEN GİRİŞİ 75 Ohm (dengeli olmayan)

ÇALIŞMA GERİLİMİ 220-240V AC, 50 Hz.

SES ÇIKIŞ GÜCÜ (W_{RMS}) (%10 THD): 2 x 6

GÜÇ TÜKETİMİ (W): 150 W (maks) < 1 W (Bekleme)

PANEL

16:9 görüntü, 32" Ekran Boyutu

BxUxY (Ayaklı): 212 x 788 x 567 Ağırlık (Kg): 11,60

BxUxY (Ayaksız): 94 x 788 x 518,5 Ağırlık (Kg): 10,90

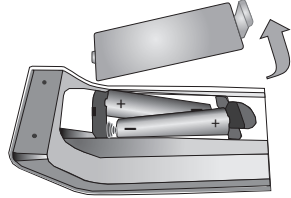
Transmisyon Standartları: VHF (BANT I/III)

UHF (BANT U) HİPERBANT

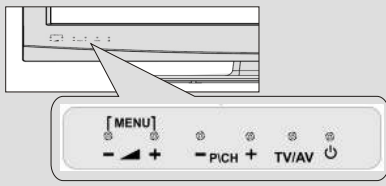
Adım 1 – Uzaktan Kumandaya Pil

Takılması

1. Uzaktan kumandanın arkasındaki kapağı şekilde gösterildiği gibi yukarı doğru kaldırınız.
2. İki adet AAA pili takınız. Pillerin + ve - uçlarının pil bölmesindeki gösterime uygun olmasını sağlayınız.
3. Kapağı yerine takınız.



Adım 2 - Kontrol Düğmesi

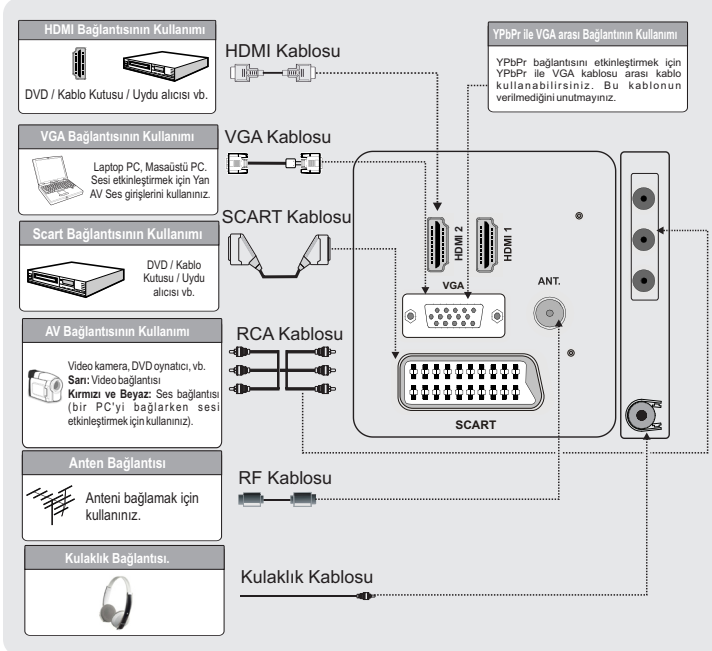


TV'nizdeki \leftarrow \rightarrow \uparrow \downarrow ve **-P/CH+** tuşlarını kullanarak sesi ayarlayabilir veya kanalları değiştirebilirsiniz.

Kayakları değiştirmek için **TV/AV** tuşunu kullanınız.

Ana menüye görüntülemek için \leftarrow \rightarrow \uparrow \downarrow tuşlarına aynı anda basınız.

Adım 3 – Harici Cihazların Bağlanması



Not: HDMI'dan bağlanan cihazların çıkış çözünürlüklerinin AUTO(veya orjinal) seçeneğine alınması tavsiye edilir.

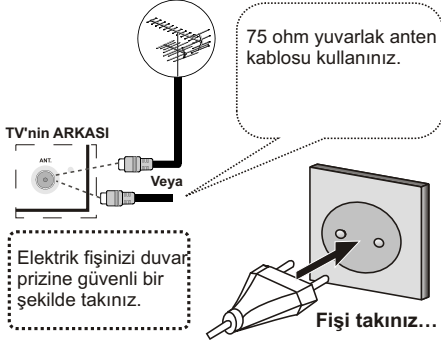
Eğer cihazınızda AUTO(veya orjinal) seçeneği yoksa HD olmayan içerikler için 576i çözünürlüğünün seçilmesi tavsiye edilir.

Eğer cihazınızda AUTO(veya orjinal) veya 576i seçenekleri yoksa HD olmayan içerikleri Scart veya Side AV girişlerinden izlemeniz tavsiye edilir.

Desteklenen PC Girişi Tipik Ekran Modları

Ekranın maksimum çözünürlüğü 1920 X 1080'dir. TV'niz farklı çözünürlükleri desteklemeyebilir. Eğer PC'nizi desteklenmeyen bir konuma geçirirseniz, bir uyarı yazısı ekranda görünecektir.

Adım 4 – Güç ve Anten/Kablo Bağlantısı



Adım 5 - Açmak/Kapatmak

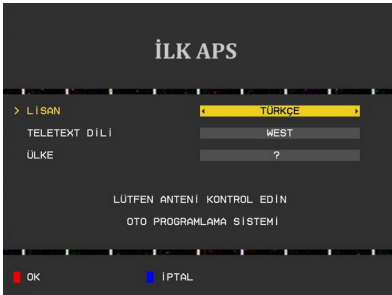
- Güç kablosunu 220-240V AC 50 Hz.'e bağlayınız. Bekleme LED'i yanacaktır. Televizyonda "⏻" düğmesine basın ve basılı tutun, P+ / P- veya uzaktan kumanda üzerindeki bir sayısal tuşa basın. Televizyon açılacaktır.

Televizyonu kapatmak için

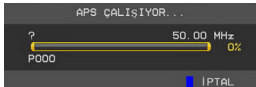
- TV veya uzaktan kumanda üzerindeki "⏻" düğmesine basın ve basılı tutun, böylece TV bekleme moduna geçer. Televizyonu tamamen kapatmak için elektrik fişini prizden çekiniz.

Adım 6 - İlk Kurulum

TV'nizi ilk defa açtığınızda ekranda aşağıdaki menü gösterecektir



"▼" veya "▲" ve "◀" veya "▶" tuşlarını kullanarak Dil , Metin Dili ve Ülke seçimi yapabilirsiniz. Devam etmek için, "OK" tuşuna ya da **KIRMIZI** tuşa basınız. İptal etmek için **MAVİ** tuşa basınız. Sıradaki OSD, otomatik arama esnasında görüntülenecektir:



APS sonlandıktan sonra ekranda program tablosu belirecektir. Program tablosunda, program numaralarını ve programlara verilen isimleri görürsünüz.

Giriş Seçimi

Harici sistemleri TV'nize bağladıktan sonra farklı giriş kaynaklarına geçebilirsiniz. Kaynakları doğrudan değiştirebilmek için kumanda üzerindeki **SOURCE** tuşuna basınız.

Kanal ve Ses Değiştirmek

Uzaktan kumanda üstünde yer alan **V+/-** ve **P+/-** tuşlarını kullanarak kanalı değiştirebilir ve sesi ayarlayabilirsiniz. TV'nizin ön panelinde bulunan tuşlara basarak da kanalları değiştirebilirsiniz.

Görüntü Boyutunu Değiştirme: Resim Formatları

Programlar alınan yayına bağlı olarak farklı resim formatlarında izlenebilir. Farklı yakınlaştırma (zoom) modlarında resim görüntülemek için TV'nin görünüm oranını (resim boyutunu) değiştirebilirsiniz. Resim boyutunu değiştirmek için **SCREEN** tuşuna üst üste basınız.

Menü Çalışması

Ana menüyü görüntülemek için "**MENU**" tuşuna basınız. Bir menü simgesini seçmek için "◀" veya "▶" tuşunu kullanınız veya bir öğeyi vurgulamak için "▼" veya "▲" tuşunu kullanınız. "◀" veya "▶" tuşunu kullanarak bir öğe seçiniz. Onaylamak veya girmek için **OK** tuşuna basınız.



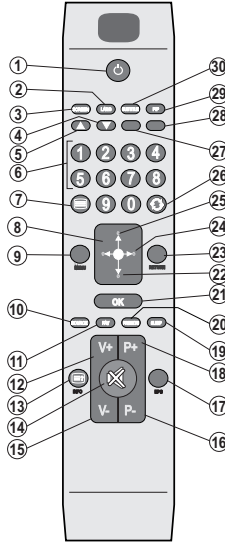
Teleteks

Teletext sistemi eğer yayıncınız desteklerse uygundur. Teletext sistemi, TV'nize haber, spor ve hava durumu gibi bilgileri gönderir. Temel uzaktan kumanda tekst fonksiyonları aşağıdaki gibidir

	Teletext Açık / Karıştır / Teletext Kapalı
	Alt kod Sayfaları
RETURN (GERİ)	Teletext Dizin sayfası
BİLGİ	Göster
SCREEN	Genişlet
P+/P- /0-9	Sayfa seç
Renkli Tuşlar	Uygun şekilde çalışır

Uzaktan Kumanda

1. Bekleme
2. Mono-Stereo/Dual I-II
3. Geniřletme (TXT modunda)/Görüntü boyutu
4. Yeřil / Görüntü Menüřü
5. Kırmızı / Ses Menüřü
6. Rakam tuřları
7. Teletext / Miks
8. İmleç sola
9. Menü açık / kapalı
10. AV / Kaynak
11. İşlev yok
12. Ses Seviyesini Artırma
13. Bilgi/Göster (TXT modunda)
14. Sessiz
15. Ses azaltma
16. Program ařađı
17. İşlev yok
18. Program yukarı



19. Uyku zamanlayıcısı
20. Resim modu seçimi
21. OK / Seç / Tut (TXT modunda)
22. İmleç ařađı
23. Geri dön /Dizin Sayfaları (TXT modunda)
24. Sağ imleç / Alt sayfa (TXT modu)
25. İmleç yukarı
26. Bir önceki program
27. Sarı / Özellik Menüřü
28. Mavi/ Yükleme menüřü
29. İşlev yok
30. TXT Altyazı

Menü özellikleri ve işlevleri

Görüntü Menüřü

Mod	Görüntüleme gereksinimleriniz için, ilgili mod seçeneđini girebilirsiniz. Resim modu ařađıdaki seçeneklerden herhangi birisine ayarlanabilir: Kullanıcı, Sinema, Dinamik ve Dođal.
Kontrast	Ekranın aydınlık ve karanlık deđerlerini ayarlar.
Parlaklık	Ekranın parlaklık deđerini ayarlar.
Keskinlik	Ekranda görüntülenen cisimlerin keskinlik deđerini ayarlar.
Renk	Renk deđerini girer, renkleri ayarlar.
Ton	Düzeyi kaydetmek için "◀" veya "▶" tuřlarına basınız. Ton seçeneđi TV, NTSC sinyali aldıđında görüntülenebilir.
Renk Sıcaklıđı	İstenen renk tonunu ayarlar.
Görüntü Yakınlařtırma	Resim boyutunu Otomatik, 16:9 veya 4:3 olarak ayarlar.
Sıfırlama	Resim ayarlarını fabrika ayarlarına sıfırlar.

Geliřmiř Kontroller

Gürültü Azaltma	Eđer yayın sinyali zayıfsa ve görüntü karlı ise, düzeltmek için, " Gürültü Azaltma " ayarını kullanınız. Gürültü Azaltma ařađıdaki seçeneklerden herhangi birisine ayarlanabilir: Düşük, Orta, Yüksek veya Kapalı.
Film Konumu	Bu özelliđi, hızlı hareketleri net bir şekilde görmek istediđiniz filmleri izlerken açınız.
Dinamik Kontrast	Kontrast seviyesini seçilen moda göre gösterilen içeriđe uygun şekilde ayarlar. Dinamik kontrast oranı ařađıdaki seçeneklerden herhangi birisine ayarlanabilir: Düşük, Orta, Yüksek veya Kapalı.
Ten rengi tonu	İstenen ten rengi tonunu ayarlar.
RGB Kazancı	RGB Kazancı özelliđini kullanarak renk sıcaklık deđerlerini yapılandırabilirsiniz.
Oyun Modu	Oyun Konumu açık olarak seçildiđinde, daha iyi görüntü kalitesi alabilmek için geliřtirilmiř oyun konumu ayarları yüklenecektir. Oyun Konumu açıkken, Görüntü Konumu, Parlaklık, Keskinlik, Renk ve Renk Sıcaklıđı ayarları görüntülenemeyecek ve kapalı olacaktır. Oyun Konumu açıkken, Görüntü Konumu seçme tuřununun işlevi kaybolacaktır.

HDMI Gerçek Siyah	TV HDMI kaynaktan izlenirken bu özellik Gelişmiş Ayarları menüsünde gösterilecektir. Görüntünün siyahlığını iyileştirmek için bu özelliği kullanabilirsiniz. HDMI Gerçek Siyah modunu etkinleştirmek için bu özelliği "Açık" olarak ayarlayabilirsiniz.
Ses Menüsü	
Ses	Sesi seviyesini ayarlar.
Ekolayzır	Ekolayzır menüsünde önceki ayar Müzik, Film, Konuşma, Bemol veya Kullanıcı olarak değiştirilebilir. Önceki menüye geri dönmek için " MENU " tuşlarına basınız. <i>Ekolayzır menüsü ayarları sadece Ekolayzır, Kullanıcı Konumunda olduğu zaman manuel olarak değiştirilebilir.</i>
Balans	Bu ayar, sol veya sağ hoparlör dengesini belirtmek için kullanılır.
Ses Modu	Seçilen kanalın o modu desteklemesi halinde Mono, Stereo, Dual I veya Dual II modlarını seçebilirsiniz.
AVL	Otomatik Ses Sınırlama (AVL) işlevi, programlar arasında sabit bir çıkış seviyesi elde etmek için sesi ayarlar (Örneğin reklamların ses seviyesi, genellikle programlardan daha yüksektir).
Sıfırlama	Resim ayarlarını fabrika ayarlarına sıfırlar.
Özellik Menüsü	
Otomatik Kapanma	Uyku zamanlayıcısını ayarlar. Zamanlayıcı, 10 dakikalık adımlarla, Kapalı ile 2 saat (120 dakika) arasında programlanabilir. Otomatik Kapanma etkinleştirilirse seçilen süre sonunda TV otomatik olarak bekleme konumuna geçer.
Çocuk Kilidi	Çocuk kilidini etkinleştirir veya devre dışı bırakır. Açık seçildiğinde, TV'niz yalnızca uzaktan kumanda ile kontrol edilebilir. Bu durumda, kontrol panelindeki BEKLEME düğmesi dışındaki hiçbir düğme çalışmayacaktır. Çocuk kilidi etkinleştirildiğinde Bekleme / Açık düğmesi ile TV'yi Bekleme moduna alabilirsiniz. TV'yi tekrar açmak için uzaktan kumanda gereklidir. Dolayısıyla, bu tuşlardan birine basılırsa, menü ekranda değilken ekranda " Çocuk Kilidi Açık " mesajı görüntülenir.
Dil	Dili ayarlar.
Varsayılan (Opsiyonel)	Zoom Zoom Konumu OTOMATİK'e ayarlanmışsa, TV'niz yayınlanan sinyale uygun olarak görüntüyü yakınlaştıracaktır. Eğer WSS ya da açı oran bilgisi bulunmuyorsa, TV'niz varsayılan ayarını kullanacaktır. Geçerli Yakınlaştırma menüsünün seçmek için "▼" veya "▲" düğmesine basın. "◀" veya "▶" düğmesine basarsa, Varsayılan Yakınlaştırma 'yı 16:9 veya 4:3 olarak ayarlayabilirsiniz.
Mavi Arkaplan	Sinyal zayıfsa veya yoksa mavi arka plan sistemini etkinleştirir veya devre dışı bırakır.
Menü Zaman Aşımı	Menü ekranlarının zaman aşımı süresini değiştirir.
Teletext Dili	Teletext dilini ayarlar.
EXT Çıkışı	EXT Çıkışını etkinleştirir veya devre dışı bırakır. Bir DVD veya VCR cihazından kopyalama yapmak için kaynak menüsünden istenilen kaynağı seçip, özellik menüsünden EXT Out (EXT Çıkışı'nı "Açık" konuma getirmeniz gerekir. DTV modunda Zamanlayıcılar işlevinin kullanılabilmesi için Ext Çıkış Açık (On) konumunda olmalıdır.
Otomatik TV Kapama	Otomatik kapanma özelliğinin zaman aşımı değerini belirleyebilirsiniz. Zaman aşımı değerine ulaşıldığında ve TV belirtilen süre boyunca kullanılmadığında, TV kapanacaktır.
Store modu	Store modunu "AÇIK" olarak ayarlarsanız, TV'nizin özellikleri ekranın üstünde görüntülenecektir. Bu özelliği devre dışı bırakmak için lütfen "KAPALI" olarak ayarlayın.
Arka Işığı (opsiyonel)	Arka Işığı; Otomatik, Orta, Maksimum veya Minimum olarak ayarlar.
Enerji Tasarrufu Modu (opsiyonel)	Enerji Tasarrufu Modunu açar veya kapatır. Enerji Tasarrufu Modunu açarsanız, TV enerji tasarrufu moduna geçecek ve TV'nin parlaklığı optimum seviyeye indirilecektir. TV Enerji Tasarrufu Modunda olduğunda bazı görüntü ayarlarının değiştirilemeyeceğine dikkat ediniz.

Kaynak Menüü

TV'nize harici sistemler bağladıktan sonra, o kaynaktan görüntü alabilmek için gerekli girişi seçmelisiniz. Kaynak menüsünde, "▼" veya "▲" tuşlarına basarak kaynağın ışığının yanmasını sağlayınız ve OK tuşuna basarak o moda geçiniz. "◀" veya "▶" düğmeleri ile Açık veya Kapalı ayarlarını seçebilirsiniz. Kapalı seçimi yapıldığında, uzaktan kumanda üzerindeki "SOURCE" düğmesine basıldığında bu kaynak ekran menüsünde görüntülenmez.

Not : YPbPr sadece YPbPr çıkışlı bir cihazı PC-VGA girişiniz aracılığı ile YPbPr kablosunu PC kablosuna bağladığınızda kullanılabilir (YPbPr kablosu cihazla birlikte verilmaz).

Kurulum Menüü

Program	Kanal numarasını seçmek için "◀" veya "▶" tuşlarına basınız. Uzaktan kumanda üzerinde bulunan rakam tuşlarıyla da bir rakam girebilirsiniz. 0 ile 199 arasında 200 program belleği vardır.
Bant	Bant, C veya S olarak seçilebilir
Kanal	Kanal "◀" veya "▶" tuşu veya rakam tuşları ile değiştirilebilir.
Renk Sistemi	Renk sistemini AUTO, PAL veya SECAM olarak değiştirmek için "◀" veya "▶" tuşunu kullanınız.
Ses Sistemi	"◀" veya "▶" tuşuna basarak, ses sistemini BG, DK, I, L veya L' olarak değiştirebilirsiniz.
İnce Ayar	Kanalların ince ayarını yapmak için bu ayarı kullanabilirsiniz.
Arama	Kanal aramasını başlatmak için "◀" veya "▶" tuşlarını kullanınız. Ayrıca, Arama ögesi seçiliyken, rakamlı tuşları kullanarak istenen frekansı girebilirsiniz.
Kaydet	Ayarları kaydetmek için "▶" veya OK tuşuna basınız. Ekranda "Kaydedildi..." iletisi görüntülenecektir.

Program Tablosu Menüü

Program tablosunu kullanarak ve imleci dört yöne hareket ettirerek aynı sayfada 20 programa ulaşabilirsiniz. TV Konumunda (AV Konumları dışında) tüm programları görmek için yön tuşlarına basarak sayfaları aşağı ve yukarı kaydırabilirsiniz. İmleç hareketiyle program seçimi kendiliğinden yapılır.

İsmlendirme	Bir programın adını değiştirmek için programı seçiniz ve KIRMIZI tuşa basınız. Seçilen adın ilk harfi belirgin hale gelecektir. Bu harfi değiştirmek için "▼" veya "▲" tuşlarına veya sayısal tuşlara ve diğer harfleri seçmek için "◀" veya "▶" tuşlarına basınız. KIRMIZI tuşa basarak ismi hafızaya alabilirsiniz.
Sil	Bir programı silmek için SARI tuşa basınız. SARI tuşa tekrar basmak, seçilen programı, program listesinden siler ve sıradaki programları bir satır yukarı kaydırır.
Taşı (Move)	Taşımak istediğiniz programı yön tuşlarıyla seçiniz. YEŞİL tuşa basınız. Yön tuşlarını kullanarak seçilen programı belirlenen program alanına götürünüz ve YEŞİL tuşa tekrar basınız.
APS	Tüm kaydedilen kanalları ve ayarları siler, TV'yi fabrika ayarlarına sıfırlar ve ilk kurulumu başlatır. Bu işlemle ilgili daha fazla bilgi için İlk Kurulum bölümüne bakınız.

"EEE Yönetmeliğine Uygundur"

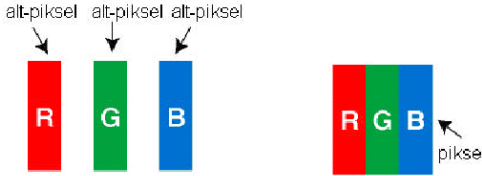
PC Pozisyonu Menüsü	
Otomatik konum (PC modunda)	Ekrani otomatik olarak en uygun hale getirir. En uygun hale getirmek için OK tuşuna basınız.
H Yatay (PC modunda)	Bu özellik, görüntüyü ekranın sağ veya sol tarafına yatay olarak kaydırır.
V Yatay (PC modunda)	Bu özellik, görüntüyü ekranın üstüne veya altına doğru dikey olarak kaydırır.
Faz (PC modunda)	TV setine girdiğiniz çözünürlüğe ve tarama sıklığına bağlı olarak ekranda bulanık veya gürültülü bir görüntü görebilirsiniz. Böyle bir durumda, deneme yanılma yöntemiyle daha net bir görüntü almak için bu özelliği kullanabilirsiniz.
Nokta Saati (PC modunda)	Nokta Saati (Dot Clock) ayarlamaları, hesap çizelgesi gibi yoğun nokta içeren sunumlar veya küçük karakterlerin kullanıldığı paragraflar ya da metinlerde dikey şerit olarak görünen paraziti düzeltir.

Sayın Müşterimiz;

Bu üründe TFT LCD Display teknolojisi kullanılmıştır.

TFT-LCD ürünlerde görüntü piksel adı verilen renkli ışık noktaları ile oluşturulur.

Her bir piksel 3 adet alt-pikselden [sabit renkli (kırmızı, yeşil, mavi) ışık noktası] oluşmaktadır.



Üretim teknolojileri gereği söz konusu alt-pikseller sürekli yanık ya da sürekli olarak sönmük kalmak şeklinde "alt-piksel hatasına" neden olabilirler.

Olası bir alt piksel hatası ile ilgili aşağıdaki açıklamayı dikkate almanızı rica ederiz.

Bu problem ile ürünün üretimi aşamasında karşılaşılabileceği gibi, kullanım sürecinde de karşılaşılabilmektedir.

Alt-piksel hataları 2 ana çeşittir.

Tip 1 : Sürekli yanan alt-piksel (kırmızı, yeşil veya mavi olabilir)

Tip 2 : Sürekli sönmük alt-piksel (siyah bir şekilde görünür)

ISO 13406-2 standardına göre aşağıdaki özet tablo alt-piksel hataları için belirlenmiştir.

Tipi	Açıklama	Adet	Not
Tip1	Rastgele (5 mm ya da daha fazla aralıklı)	2 adet	Kriter dahildir, müdahale edilmez
	Bitişik 2 pixel	1 adet	Kriter dahildir, müdahale edilmez
	Bitişik 3 ya da daha fazla pixel		Kriter haricidir
Tip2	Rastgele (5 mm ya da daha fazla aralıklı)	7 adet	Kriter dahildir, müdahale edilmez
	Bitişik 2 pixel	2 adet	Kriter dahildir, müdahale edilmez
	Bitişik 3 ya da daha fazla pixel		Kriter haricidir
Tip1 ve Tip2 Toplam		7 adet	Kriter dahildir, müdahale edilmez

ÖNEMLİ UYARILAR

1. Üreticinin saklı bulundurduğu haklar:

Üretici firma, üründe ya da ürünün kullanım kılavuzunda belirtilen özellikleri, teknolojiadaki ilerlemenin gereği olarak, herhangi bir bilgilendirme yapmadan değiştirme hakkını saklı tutar.

2. Ekran Teknolojisi ile İlgili Uyarılar:

TFT ve Plazma teknolojisi gereği, ekranda aktif olmayan ya da sürekli parlayan beyaz, kırmızı ya da mavi noktacıklar (pixeller) bulunabilir. Bu ürünün performansını etkilemez, bu bir arıza değildir. Bununla ilgili detaylar kullanım kılavuzunun ilgili sayfalarında belirtilmiştir. Kriterler dahilindeki durumlarda üretici firma herhangi bir sorumluluk taşımaz.

3. Ekranda sürekli sabit görüntünün kalması:

TFT ve Plazma teknolojisi gereği, ekranda sürekli sabit görüntünün kalması, sürekli aynı arka planın ekranda gösterilmesi ya da 16:9 bir televizyonda, uzun süre 4:3 görüntü izlenmesi sonrası, ekranda “yanma” etkisi meydana gelebilir. Bu etkinin oluşmaması için aşağıdakilere uymanız önemle tavsiye edilir.

- Sürekli sabit görüntü izlemeyiniz.
- 16:9 formattaki televizyonunuzda 4:3 formatta görüntü izlemeyiniz.
- Kontrast ve parlaklığı en düşük seviyede kullanmaya çalışınız.

4. Full HD ürünlerde;

TV yayını yada diğer kaynaklardan verilen yüksek çözünürlük desteği olmayan uydu alıcısı, DVD player ya da kablolu kanal yayınlarında beklenen performans alınamayabilir ve bu yayınlarda resimde mozaiklenme veya resim netlik ve keskinliği az, görüntüde ekranda bazı efektler oluşabilir. Bu bir arıza değildir. Yüksek çözünürlüğü (1920x1080) destekleyen TV'nizin iyi bir performans ile çalışabilmesi için Full HD teknolojisi gereği, yüksek çözünürlüklü yayın (HD yayın) ile izlenilmesi tavsiye edilir. TV yayını ya da diğer kaynaklardan verilen yüksek çözünürlük desteği olmayan uydu alıcısı, DVD player ya da kablolu kanal yayınlarında beklenen performans alınamayabilir ve bu yayınlarda resimde mozaiklenme veya resim netlik ve keskinliği az, görüntüde ekranda bazı efektler oluşabilir. Bu bir arıza değildir. Eğer ürününüz yüksek çözünürlüğü destekleyen bir ürün ise, iyi bir görüntü performansı alabilmeniz için; yüksek çözünürlük (HD) teknolojisi gereği; yüksek çözünürlüklü yayın kaynağı kullanmanız tavsiye edilir.

5. Cihazın çalışma sesi hakkında:

Cihazınızdaki elektronik devrelerde, teknolojisi gereği; çalışma ya da standby durumunda, üzerinden geçen akıma bağlı olarak bir çalışma sesi oluşabilmektedir. Oluşan bu ses, standartlar dahilinde olsa dahi, insan kulağının hassasiyetine ve izleme mesafesine göre bazen duyulabilir. Duyulan bu ses, cihazınızın performansını etkilemez ve bu bir arıza değildir.

6. Cihazınızın paneline (ekranına) dışarıdan hiçbir şekilde mekanik bir darbe uygulanmamasına dikkat ediniz:

TFT-LCD televizyonların panelleri (ekranlar) yekpare bir cam parçası değildir ve katmanlardan oluşmaktadır. Cihazınız, dışarıdan uygulanan bir darbe sonucu ön kısım olan panelden (ekrandan) darbe alırsa, ekranın dış dünyaya en yakın katmanında kırılma/çatlama oluşmadan içerisindeki katman kırılabilir/çatlayabilir ve bu durumun yetkili servis tarafından teknik olarak tespiti mümkündür. Bu nedenle, cihazınızın paneline (ekranına) dışarıdan hiçbir şekilde mekanik bir darbe uygulanmamasına dikkat ediniz. Aksi halde, “dış kaynaklı bir darbe sonucu meydana gelen” bir hasar, kullanım hatası sayılacağından, üretici firmanın hukuken hiçbir sorumluluğu olmayacaktır.

7. Cihaz kullanımı hakkında:

Aldığınız cihaz, ev tipi kullanım için üretilmiş olup, sadece evde ve belirtilen amaçlar için kullanılabilir. Ticari ya da toplu kullanıma uygun değildir. Tüketicinin buna aykırı kullanımında, TKHK hükümlerinde belirlenmiş, ücretsiz onarım ve garanti süresi içinde arızalardan üretici ve satıcının mesuliyetinin kalktığını önemle belirtiriz.

Contents

SAFETY PRECAUTIONS.....	9
Specifications	10
Supported PC Input Typical Display Modes	10
Step 1 - Installing the Batteries to the Remote.....	10
Step 2 - Control Touch Buttons.....	10
Step 3 - Connecting External Devices	10
Step 4 - Connect Power and Antenna/Cable.....	11
Step 5 - Switching On/Off.....	11
Step 6 - First Time Installation	11
Menu Operation.....	11
Remote Control	12
Menu Features and Functions.....	12

SAFETY PRECAUTIONS

Read the following recommended safety precautions carefully for your safety.

Power Source: The TV set should be operated only from a 220-240 V AC, 50 Hz outlet. Ensure that you select the correct voltage setting for your convenience.

Power Cord: Do not place the set, a piece of furniture, etc. on the power cord (mains lead) or pinch the cord. The connection plug should be readily accessible to the power cord and mains. Handle the power cord by the plug. Do not unplug the appliance by pulling from the power cord and never touch the power cord with wet hands as this could cause a short circuit or electric shock. Never make a knot in the cord or tie it with other cords. The power cords should be placed in such a way that they are not likely to be stepped on. A damaged power cord can cause fire or give you an electric shock. When it is damaged and needs to be replaced, it should be done by qualified personnel.

Moisture and Water: Do not use this device in a humid and damp place (avoid the bathroom, the sink in the kitchen, and near the washing machine). Do not expose this device to rain or water, as this may be dangerous and do not place objects filled with liquids, such as flower vases, on top. Avoid from dripping or splashing. If any solid object or liquid falls into the cabinet, unplug the TV and have it checked by qualified personnel before operating it any further.

Cleaning: Before cleaning, unplug the TV set from the wall outlet. Do not use liquid or aerosol cleaners. Use a soft, dry cloth.

Ventilation: The slots and openings on the TV set are intended for ventilation and to ensure reliable operation. To prevent overheating, these openings must not be blocked or covered in anyway.

Heat and Flames: The set should not be placed near to open flames and sources of intense heat such as an electric heater. Ensure that no open flame sources, such as lighted candles, are placed on top of the TV. Batteries should not be exposed to excessive heat such as sunshine, fire or the like.

Lightning: In case of storm and lightning or when going on holiday, disconnect the power cord from the wall outlet.



Replacement Parts: When replacement parts are required, make sure that the service technician has used replacement parts, which are specified by the manufacturer or have the same specifications as the original one. Unauthorized substitutions may result in fire, electrical shock or other hazards.

Servicing: Please refer all servicing to qualified personnel. Do not remove the cover yourself as this may result in an electric shock.

Waste Disposal: Packaging and packaging aids are recyclable and should principally be recycled. Packaging materials, such as a foil bag, must be kept away from children. Batteries, including those which are heavy metal-free, should not be disposed of with household waste. Please dispose of used batteries in an environmentally friendly manner. Find out about the legal regulations which apply in your area. Don't try to recharge batteries. Danger of explosion. Replace batteries only with the same or equivalent type. Cold cathode fluorescent lamp in LCD PANEL contains a small amount of mercury; please follow the local laws or regulations for disposal.

Disconnecting the Device: The mains plug is used to disconnect the TV set from the mains and therefore it must remain readily operable.

Headphone Volume: Excessive sound pressure from earphones and headphones can cause hearing loss.

Installation: To prevent injury, this device must be securely attached to the wall in accordance with the installation instructions when mounted to the wall (if the option is available).

LCD Screen: The LCD panel is a very high technology product with about a million thin film transistors, giving you fine picture details. Occasionally, a few non-active pixels may appear on the screen as a fixed blue, green or red point. Please note that this does not affect the performance of your product.

Warning: Do not leave your TV in standby or operating mode when you leave your house.

Connection to a TV Distribution System from Tuner
Device connected to the protective earthing of the building installation through the mains connection or through other apparatus with a connection to protective earthing-and to a television distribution system using coaxial cable, may in some circumstances create a fire hazard. Connection to a cable distribution system has therefore to be provided through a device providing electrical isolation below a certain frequency range (galvanic isolator, see EN 60728-11).

Note: *The HDMI connection between PC and TV may cause radio interference in which case it is recommended to use VGA(DSUB-15) connection.*

Never let children use electrical device unsupervised. Children can't always recognize properly the possible dangers. Batteries / accumulators can be life threatening when swallowed. Store batteries unreachable for small children. In case of swallowing a battery medical aid has to be sought immediately. Also keep the packaging foils away from children. There is danger of suffocation.

Specifications

RF AERIAL INPUT 75 Ohm (unbalanced)

OPERATING VOLTAGE 220-240V AC, 50 Hz.

AUDIO OUTPUT POWER (W_{RMS}) (10% THD): 2 x 6

POWER CONSUMPTION (W): 150 W (max) < 1 W (Standby)

PANEL

16:9 display, 32" Screen Size

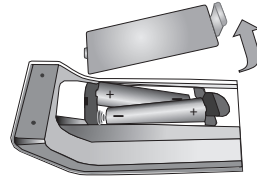
DxLxH (With foot): 212 x 788 x 567 Weight (Kg): 11,60

DxLxH (Without foot): 94 x 788 x 518,5 Weight (Kg): 10,90

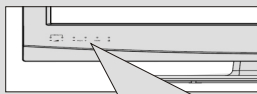
Transmission Standards: VHF (BAND I/III) UHF (BAND U) HYPERBAND


Step 1 - Installing the Batteries to the Remote

1. Lift the cover on the back of the remote upward as shown in the figure to the right.
2. Install two AAA batteries. Make sure to match the + and - ends of the batteries to the diagram in the battery compartment.
3. Replace the cover.





Step 2 - Control Touch Buttons

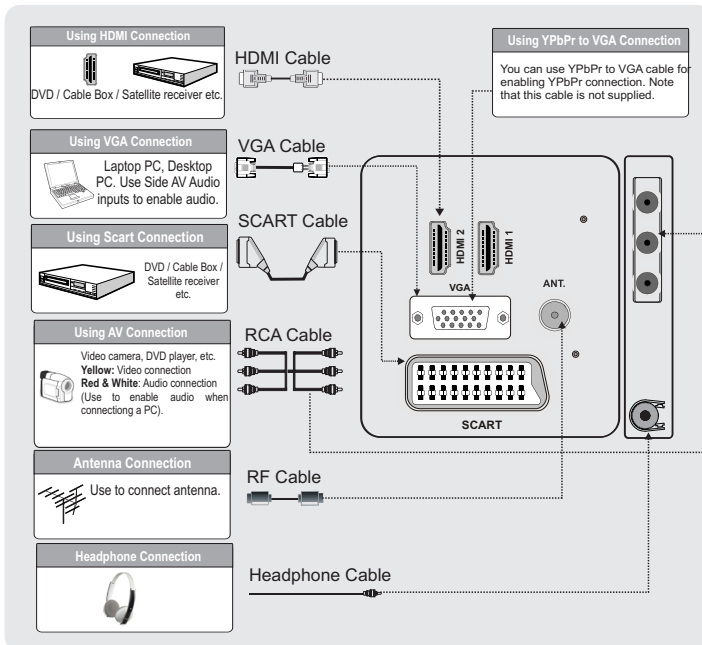


You can adjust the volume or change channels using  and **P/CH** buttons on your TV.

Use **TV/AV** button to change sources.

Press  + and  - buttons at the same time to view the main menu.

Step 3 - Connecting External Devices

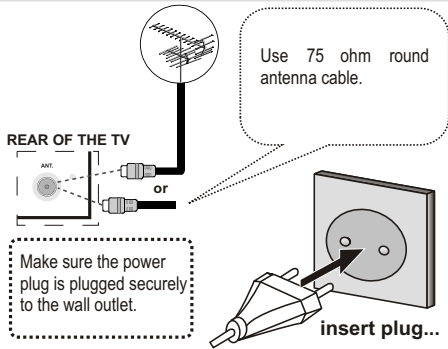


Note: It is recommended that the output resolution of a connected device via the HDMI input should be set to AUTO (or original). If the connected device does not include AUTO (or original) resolution, selecting 576i for non-HD content is recommended. If the connected device does not include AUTO (or original); or 576i options, watching non-HD content via the Scart or Side AV connectors is recommended.

Supported PC Input Typical Display Modes

The display has a maximum resolution of 1920 X 1080. Your TV may not support different resolutions. If you switch your PC to an unsupported mode, a warning OSD will appear on the screen.

Step 4 - Connect Power and Antenna/ Cable



Step 5 - Switching On/Off

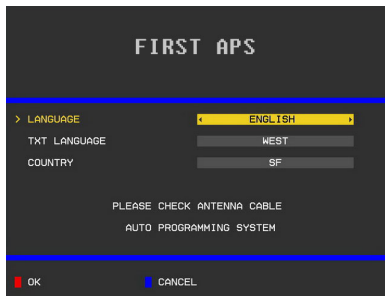
- Connect the power cord to the 220-240V AC 50 Hz. Then the standby LED lights up. Press and hold the "⏻" button on the TV, P+ / P- or a numeric button on the remote control. The TV will then switch on..

To Switch the TV Off

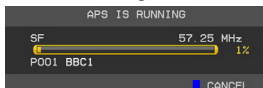
- Press and hold the "⏻" button on the TV or on the remote control, so the TV will switch to standby mode. To power down the TV completely, unplug the power cord from the mains socket.

Step 6 - First Time Installation

The following menu appears on the screen for the first time you switch on your TV:



Select your **Language**, **Text language** and **Country** by using "▼" or "▲" and "◀" or "▶" buttons. Press "OK" or **RED** button to continue. To cancel, press **BLUE** button. The following menu will be displayed during the automatic tuning:



After APS is finalized, the programme table will appear on the screen. In the programme table you will see

the programme numbers and names assigned to the programmes.

Input Selection

Once you have connected external systems to your TV, you can switch to different input sources. Press **SOURCE** button on your remote control consecutively for directly changing sources.

Changing Channels and Volume

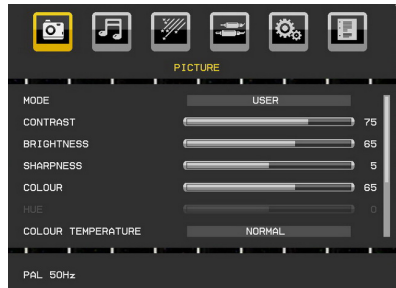
You can change the channel and adjust the volume by using the **V+/-** and **P+/-** buttons on the remote. You can also change the channels by pressing the buttons on the front panel of your TV.

Changing Image Size: Picture Formats

Programmes can be watched in different picture formats, depending on the transmission received. You can change the aspect ratio (image size) of the TV for viewing the picture in different zoom modes. Press **SCREEN** button repeatedly to change the image size.

Menu Operation

Press **MENU** button to view main menu. Use "◀" or "▶" button to select a menu icon and use "▼" or "▲" to highlight an item. Set an item by using "◀" or "▶" button. Press **OK** to confirm or enter.



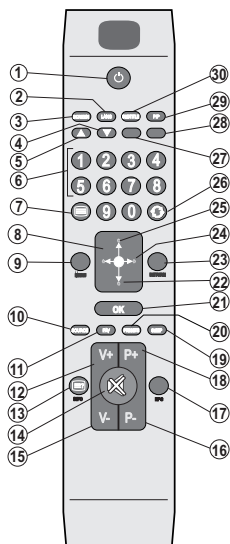
Teletext

The teletext system is available if your broadcaster supports. The teletext system transmits information such as news, sports and weather on your TV. Basic remote control txt functions are as the following:

	Teletext On / Mix / Teletext Off
	Subcode Pages
RETURN	Teletext index page
INFO	Reveal
SCREEN	Expand
P+/P- / 0-9	Select page
Coloured Buttons	Operates accordingly

Remote Control

1. Standby
2. Mono-Stereo / Dual I-II
3. Expand (in TXT mode) / Image size
4. Green / Picture menu
5. Red / Sound menu
6. Numeric buttons
7. Teletext / Mix
8. Cursor left
9. Menu on/off
10. AV / Source
11. No function
12. Volume Up
13. Info / Reveal (in TXT mode)
14. Mute
15. Volume down



16. Programme down
17. No function
18. Programme up
19. Sleep timer
20. Picture mode selection
21. OK / Select / Hold (in TXT mode)
22. Cursor down
23. Return / Index page (in TXT mode)
24. Cursor right / Subpage (in TXT mode)
25. Cursor up
26. Previous programme
27. Yellow / Feature menu
28. Blue / Install menu
29. No function
30. TXT Subtitle

Menu Features and Functions

Picture Menu	
Mode	For your viewing requirements, you can set the related mode option. Picture mode can be set to one of these options: User , Cinema , Dynamic and Natural .
Contrast	Sets the lightness and darkness values of the screen.
Brightness	Sets the brightness value for the screen.
Sharpness	Sets the sharpness value for the objects displayed on the screen.
Colour	Sets the colour value, adjusting the colors.
Hue	Press "◀" or "▶" button to set the level. Hue option can only be visible when the TV receives an NTSC signal.
Colour Temperature	Sets the desired colour tone.
Picture Zoom	Sets the picture size to Auto, 16:9 or 4:3.
Reset	Resets the picture settings to factory default settings.
Advanced Controls	
Noise Reduction	If the broadcast signal is weak and the picture is noisy, use Noise Reduction setting to reduce the noise amount. Noise Reduction can be set to one of these options: Low , Medium , High or Off .
Film Mode	Turn this feature on when you are watching films to see the fast motion scenes clearly.
Dynamic Contrast	Sets the contrast level in accordance with the displayed content with regard to the selected mode. Dynamic contrast rate can be set to one of these options: Low , Medium , High or Off .
Skin Tone	Adjust the desired skin tone.
RGB Gain	You can configure the colour temperature values using the RGB Gain feature.
Game Mode	When Game Mode is set to On, specific game mode settings, which are optimized for better video quality, will be loaded. Picture Mode, Contrast, Brightness, Sharpness, Colour and Colour Temperature settings will be invisible and disabled while Game Mode is on. Picture mode selection button will have no function while Game Mode is on.

HDMI True Black	While watching from HDMI source, this feature will be visible in the Advanced Settings menu. You can use this feature to enhance blackness in the picture. You can set this feature as "On" for activating HDMI True Black mode
Sound Menu	
Volume	Adjusts volume level.
Equalizer	In equalizer menu, the preset can be changed to Music, Movie, Speech, Flat and User . Press the MENU button to return to the previous menu. <i>Equalizer menu settings can be changed manually only when the Equalizer Mode is in User.</i>
Balance	This setting is used for emphasizing left or right speaker balance.
Sound Mode	You can select Mono, Stereo, Dual I or Dual II mode, only if the selected channel supports that mode.
AVL	Automatic Volume Limiting (AVL) function sets the sound to obtain fixed output level between programmes (For instance, volume level of advertisements tend to be louder than programmes).
Reset	Resets the picture settings to factory default settings.
Feature Menu	
Sleep Timer	Sets sleep timer. The timer can be programmed between Off and 2 hours (120 minutes) in steps of 10 minutes. If Sleep Timer is activated, at the end of the selected time, the TV goes automatically to standby mode.
Child Lock	Enables or disables child lock. When On is selected, the TV can only be controlled by the remote control. In this case the control panel buttons will not work, except for the Standby/On button. When Child Lock is activated you are able to switch the TV to Standby mode with the Standby/ On button. To switch the TV on again, you need the remote control. Hence, if one of those buttons is pressed, Child Lock Is On will be displayed on the screen when the menu screen is not visible.
Language	Sets the language.
Default Zoom (Optional)	While zoom mode is set as AUTO, the TV will set the zoom mode in accordance with the signal of the broadcast. If there is no WSS or aspect ratio information, the TV will then use this setting to adopt. Press "▼" or "▲" button to select Default Zoom . You can set Default Zoom to 16:9 or 4:3 pressing "◀" or "▶" button.
Blue Background	Activates or deactivates blue background system when the signal is weak or absent.
Menu Timeout	Changes timeout duration for menu screens.
TXT Language	Sets the teletext language.
EXT Out	Enables or disables EXT Out. For copying from a DVD or VCR device, you should choose desired source from source menu and turn "On" to EXT Out from feature menu. Ext Out should be On in order to use Timers function in the DTV mode.
Auto TV Off	You can set the timeout value of auto off feature. After the timeout value is reached and the TV is not operated for selected time, the TV will go off.
Store Mode	If you set store mode to "ON", your TV's features will be illustrated on the top of the screen. To deactivate this feature, please set to "OFF".
Backlight (optional)	Sets Backlight to Auto, Medium, Maximum or Minimum .
Power Save Mode (optional)	Sets Power Save Mode as On or Off. If you set Power Save Mode as On, the TV will switch to energy-saving mode and luminance level of TV set will be decreased to optimum level. Note that some picture settings will be unavailable to be changed when the TV is in Power Save Mode.

Source Menu

Once you have connected optional equipment systems to your TV, you should select the required input to view pictures from that source. In source menu, highlight a source by pressing “▼” or “▲” button and switch to that mode by pressing “OK” button. With the “◀” or “▶” buttons you can set Off or On. When Off is selected; this source does not appear in the OSD when you press the “SOURCE” button of the remote control.

Note: YPbPr mode can be used only when you connect a device that has a YPbPr output through the PC-VGA input with YPbPr to PC cable (YPbPr cable is not supplied).

Install Menu

Program	Use “◀” or “▶” button to select the program number. You can also enter a number using the numeric buttons on the remote control. There are 200 programme storage between 0 and 199.
Band	Band can be selected either C or S
Channel	Channel can be changed by “◀” or “▶” button or numeric buttons.
Colour System	Use “◀” or “▶” button to change the colour system to AUTO, PAL or SECAM.
Sound System	Press “◀” or “▶” button to change the sound system to BG,DK, I, L or L’.
Fine Tune	You can use this setting for fine tuning channels.
Search	Use “◀” or “▶” button to start programme searching. You can also enter the desired frequency using the numeric buttons while Search item is highlighted.
Store	Press “▶” or OK button to store the settings. “ Stored... ” will be displayed on the screen.

Program Table Menu

Using the program table and by moving the cursor in four directions you can reach 20 programmes in the same page. You can scroll the pages up or down by pressing the navigation buttons to see all the programmes in TV mode (except for the AV modes). By cursor action, programme selection is done automatically.

Name	To change the name of a programme, select the programme and press the RED button. The first letter of the selected name will be highlighted. Press “▼” or “▲” button or numeric buttons to change that letter and “◀” or “▶” button to select the other letters. By pressing the RED button, you can store the name.
Delete	To delete a programme, press the YELLOW button. Pressing the YELLOW button again erases the selected programme from the programme list, and the following programmes shift one line up.
Move	Select the programme which you want to move by using the navigation buttons. Press the GREEN button. By using the navigation buttons move the selected programme to the decided programme space and press the GREEN button again.
APS	Deletes all stored channels and settings, resets TV to factory settings and starts first time installation. See the First Time Installation section for more information on this process.

PC Position Menu

Autoposition (in PC mode)	Automatically optimizes the display. Press OK to optimize.
H Position (in PC mode)	This item shifts the image horizontally to right hand side or left hand side of the screen.
V Position (in PC mode)	This item shifts the image vertically towards the top or bottom of the screen.

Phase (in PC mode)	Depending on the resolution and scan frequency that you input to the TV set, you may see a hazy or noisy picture on the screen. In such a case you can use this item to get a clear picture by trial and error method.
Dot Clock (in PC mode)	Dot Clock adjustments correct the interference that appear as vertical banding in dot intensive presentations like spreadsheets or paragraphs or text in smaller fonts.

Dear Customer;

This appliance is manufactured with TFT LCD Display technology.

An image is created with colour light points called pixels in TFT-LCD appliances.

Each pixel consists of 3 sub-pixels [fixed colour (red, green, blue) light points].



As a requirement of production technologies, the abovementioned sub-pixels may cause “sub-pixel errors” by way of lighting continuously or remaining dim continuously.

Please consider the following explanation about a possible sub-pixel error.

This problem can be encountered during the production phase as well as during use.

Sub-pixel errors are mainly 2 types.

Type 1 : The sub-pixel lighting continuously (may be red, green or blue)

Type 2 : The sub-pixel which is continuously dim (seems black)

The sub-pixel errors determined according to the ISO 13406-2 standard are given in the following table.

Type	Explanation	Quantity	Note
Type 1	Random (at 5 mm or higher intervals)	2	Within the compass of the criterion, not intervened
	Adjacent 2 pixels	1	Within the compass of the criterion, not intervened
	Adjacent 3 or more pixels		Off-criterion
Type 2	Random (at 5 mm or higher intervals)	7	Within the compass of the criterion, not intervened
	Adjacent 2 pixels	2	Within the compass of the criterion, not intervened
	Adjacent 3 or more pixels		Off-criterion
Type 1 and Type 2 Total		7	Within the compass of the criterion, not intervened

IMPORTANT WARNINGS

1. Rights reserved by the manufacturer:

The manufacturer reserves the right to change the features stated in the product or in the user's manual of the product without giving any information, when required by the improvements in technology.

2. Warnings about Screen Technology:

Due to TFT and Plasma technologies, there may be inactive or continuously shining white, red or blue pixels in the screen. This does not affect the performance of the product, and it is not a failure. The related details are given in the related pages of the user's manual. The manufacturer does not have any responsibility in the cases within the compass of the criteria.

3. A continuous fixed image on the screen:

Due to TFT and Plasma technologies, "burning" effect may arise in the screen after a continuous fixed image on the screen, displaying the same background continuously or watching a 4:3 video on a 16:9 television for a long time. In order to avoid this effect, it is highly recommended that you follow the followings.

- Do not watch a fixed image continuously.
- Do not watch videos in the format of 4:3 in your television which supports the format of 16:9.
- Try to use contrast and brightness at a minimum level.

4. In Full HD products;

The expected performance may not be achieved in TV broadcasts and the broadcasts of satellite receivers which are not supported by other sources in terms of high definition, DVD players or cable television; and in these broadcasts, mosaic images may occur, sharpness and resolution of the image may be low; some effects may arise on the screen. This is not a failure. It is advisable to watch high definition broadcasts for your TV which supports high definition (1920x1080) to work with a high performance as a requirement of the Full HD technology. The expected performance may not be achieved in TV broadcasts and the broadcasts of satellite receivers which are not supported by other sources in terms of high definition, DVD players or cable television; and in these broadcasts, mosaic images may occur, sharpness and resolution of the image may be low; some effects may arise on the screen. This is not a failure. If your appliance supports high definition, it is recommended that you use high definition broadcast sources in order to achieve a high screen performance as a requirement of the high definition (HD) technology.

5. About Working Sound of the Appliance:

A working sound may be generated in the electronic circuits in your appliance as a requirement of its technology depending on the current on it while running or in standby status. This sound can sometimes be heard depending on the sensitivity of human ear and watching distance although it is within the compass of the standards. This sound does not affect the performance of your appliance and it is not a failure.

6. Make sure that the panel (screen) of your appliance is never subjected to any external mechanical impact:

The panels (screens) of the TFT-LCS televisions are not only a piece of glass; on the contrary they are composed of layers. If your appliance is damaged in its panel (screen) which is the front part by an external impact, the inner layer of the screen might be broken / cracked even when no break/crack arises in the layer of the screen which is the closest to the outer environment. This can be technically detected by the authorized service. Therefore, make sure that the panel (screen) of your appliance is never subjected to any external mechanical impact. Otherwise, as any damage "caused by an external hit" is considered as a usage error, the manufacturer will not have any legal responsibility.

7. About the use of the appliance:

The appliance you purchased was produced for home-type use, and it can be used only at home and for the specified purposes, not for commercial or collective use. Otherwise, the manufacturer and the dealer will not be responsible for the failures within the period of warranty and free repair, which is determined in the provisions of the Act on the Protection of Consumers.

Üretici firma: Vestel Elektronik Sanayi ve Ticaret A.Ş.
Adres: Organize Sanayi Bölgesi 45030 Manisa
Tel: 0236 233 01 31
Fax: 0236 233 25 85

www.telefunken.com.tr 444 4 987



Cihazınızın Gümrük ve Ticaret Bakanlığı veya Bakanlıkça tespit ve ilan edilen kullanım ömrü (cihazın fonksiyonlarını yerine getirebilmesi için gerekli yedek parça bulundurma süresi) 10 yıldır.

TELEFUNKEN®